



# แผนบริหารจัดการความเสี่ยง ประจำปี ๒๕๖๕



เทศบาลตำบลบ้านผือ  
อำเภอบ้านผือ จังหวัดอุดรธานี

## คำนำ

แผนการบริหารความเสี่ยงเป็นหนึ่งในเครื่องมือที่เทศบาลตำบลบ้านผือ จัดทำตามพระราชบัญญัติวินัยการเงินการคลังของรัฐ พ.ศ.๒๕๖๑ มาตรา ๗๙ “ให้หน่วยงานของรัฐจัดให้มีการตรวจสอบภายใน การควบคุมภายในและการบริหารจัดการความเสี่ยง โดยให้ถือปฏิบัติตามมาตรฐานและหลักเกณฑ์ที่ กระทรวงการคลัง กำหนด” และหนังสือกระทรวงการคลัง ที่ กค ๐๔๐๙.๔/ว๒๓ ลงวันที่ ๑๙ มีนาคม ๒๕๖๒ แผนบริหารจัดการความเสี่ยงเป็นเครื่องมือบริหารองค์กรที่มีความสำคัญ และนำมาใช้อย่างแพร่หลายในการ บริหารจัดการสถานการณ์ที่มีความไม่แน่นอนและส่งผลการดำเนินงานขององค์กรและเป็นแนวทางในการ ดำเนินงานจัดการความเสี่ยงเพื่อให้ผลกระทบที่อาจเกิดขึ้นต่อการดำเนินงานขององค์กรลดลงจนอยู่ในระดับที่ยอมรับได้ นอกจากนี้ยังถือเป็นโอกาสในการสร้างสรรค์มูลค่าเพิ่มให้แก่องค์กร ด้วยพัฒนากระบวนการทำงานให้มีประสิทธิภาพและประสิทธิผลเพิ่มมากขึ้นอีกด้วย เทศบาลตำบลบ้านผือ เล็งเห็นถึงประโยชน์ของการบริหารความเสี่ยงดังกล่าว จึงได้จัดให้มีการจัดทำแผนการบริหารความเสี่ยงเพื่อเป็นกรอบขั้นตอนของการดำเนินงานที่ได้มาตรฐานและเป็นไปตามหลักวิชาการที่เหมาะสม รวมทั้งกำหนดแนวทางบริหารความเสี่ยงให้สอดคล้องกับกรอบหลักเกณฑ์ ด้านการบริหารความเสี่ยงและควบคุมภายในของกรมบัญชีกลางกระทรวงการคลัง อันจะช่วยเสริมสร้างศักยภาพในการจัดบริการสาธารณะตามอำนาจหน้าที่ให้แก่ประชาชนในพื้นที่และการบริหารของเทศบาลตำบลบ้านผือ ให้เป็นประโยชน์สูงสุด

คณะกรรมการบริหารจัดการความเสี่ยง  
เทศบาลตำบลบ้านผือ  
อำเภอบ้านผือ จังหวัดอุดรธานี  
พฤศจิกายน ๒๕๖๔

## บทที่ ๑

### แผนบริหารจัดการความเสี่ยง ประจำปี พ.ศ. ๒๕๖๕

#### เทศบาลตำบลบ้านผือ

\*\*\*\*\*

#### ความเป็นมา/หลักการและเหตุผล

ปัจจุบันการดำเนินงานขององค์กรจะต้องเผชิญกับสภาวะความไม่แน่นอนทั้งจากปัจจัยภายใน และ ภายนอกองค์กร ซึ่งก่อให้เกิดเหตุการณ์ทั้งที่เป็นความเสี่ยง และโอกาส (Risk and Opportunities) ต่อองค์กร โดยความเสี่ยงจะส่งผลกระทบต่อในเชิงลบ ในขณะที่โอกาสจะเป็นตัวสร้างมูลค่าต่อองค์กร ดังนั้น การบริหารความเสี่ยงจึงเป็นเครื่องมือที่สำคัญที่จะช่วยป้องกัน รักษา และส่งเสริมให้องค์กรสามารถบรรลุวัตถุประสงค์ และเป้าหมายขององค์กร นอกจากนี้ การบริหารความเสี่ยงเป็นองค์ประกอบสำคัญของการกำกับดูแลกิจการ ที่ดี (Good Corporate Governance) โดยมุ่งเน้นให้ทุกกระบวนการดำเนินงานด้วยความโปร่งใส มีประสิทธิภาพ ส่งผลดีต่อภาพลักษณ์ และการสร้างมูลค่าเพิ่มให้แก่องค์กรทั้งในระยะสั้นและระยะยาว

เทศบาลตำบลบ้านผือ จึงให้ความสำคัญต่อการบริหารจัดการความเสี่ยง โดยมีการกำหนดนโยบาย แนวทาง และกระบวนการบริหารความเสี่ยงให้มีความสอดคล้องกับพระราชบัญญัติวินัยการเงินการคลังของรัฐ พ.ศ.๒๕๖๑ มาตรา ๗๙ “ให้หน่วยงานของรัฐจัดให้มีการตรวจสอบภายใน การควบคุมภายในและการบริหารความเสี่ยง โดยให้ถือปฏิบัติตามมาตรฐานและหลักเกณฑ์ที่กระทรวงการคลังกำหนด” และหนังสือกระทรวงการคลัง ที่ กค ๐๔๐๙.๔/ว๒๓ ลงวันที่ ๑๙ มีนาคม ๒๕๖๒

#### ความหมายของการบริหารจัดการความเสี่ยง

การบริหารจัดการความเสี่ยง หมายความว่า กระบวนการบริหารจัดการเหตุการณ์ที่อาจเกิดขึ้นและส่งผลกระทบต่อหน่วยงานของรัฐ เพื่อให้หน่วยงานของรัฐสามารถดำเนินงานให้บรรลุวัตถุประสงค์ของหน่วยงาน รวมถึงเพื่อเพิ่มศักยภาพและขีดความสามารถให้หน่วยงานของรัฐ

#### ความสำคัญของการบริหารความเสี่ยง

ความเสี่ยง หมายถึง โอกาสหรือเหตุที่ไม่พึงประสงค์อาจทำให้อาณาเขตส่งผลกระทบต่อให้เกิดความเสียหาย ทำให้วัตถุประสงค์ (Objective) และเป้าหมาย (Target) ที่องค์กรกำหนดไว้เบี่ยงเบนไปหรือไม่ ประสบผลสำเร็จ ทั้งในด้านกลยุทธ์ การเงิน การดำเนินงาน และกฎระเบียบหรือกฎหมายที่เกี่ยวข้อง การดำเนินงานใดๆ ย่อมมีความเสี่ยงเกิดขึ้นได้เสมอ ทั้งจากปัจจัยภายใน และปัจจัยภายนอก ความเสี่ยงดังกล่าว อาจอยู่ในกระบวนการปฏิบัติงานต่าง ๆ ที่จะนำองค์กรไปสู่เป้าหมาย เช่น การวางกลยุทธ์และแผนงาน การตัดสินใจของผู้บริหาร การบริหารงบประมาณ การบริหารการเงิน และโครงการที่เกี่ยวข้อง การปฏิบัติงาน ภายในที่ทำการ การจัดการระบบข้อมูลสารสนเทศ เป็นต้น

โครงสร้างการบริหารความเสี่ยง หมายถึง การจัดทำโครงการควบคุมโดยพิจารณาจากความสัมพันธ์ของทรัพยากรต่าง ๆ กระบวนการทำงาน กระบวนการบริหารภายในองค์กรนั้น ๆ

การติดตามผลในระหว่างการปฏิบัติงาน (Ongoing Monitoring) หมายถึง การติดตามการปฏิบัติ ตามวิธีการบริหารความเสี่ยง ระหว่างการปฏิบัติงาน หรืออาจเรียกว่าการติดตามผลอย่างต่อเนื่อง หรือการประเมินผลแบบต่อเนื่อง

การประเมินผล หมายถึง การประเมินผลที่มีวัตถุประสงค์มุ่งเน้นไปที่ประสิทธิผลของการบริหารความเสี่ยง ณ ช่วงเวลาใดเวลาหนึ่งที่กำหนด โดยมีขอบเขตในช่วงการประเมินขึ้นอยู่กับประสิทธิผล การติดตามผลอย่างต่อเนื่องเป็นหลัก เช่น การประเมินผลช่วง ๖ เดือน ๙ เดือน และ ๑๒ เดือน

สารสนเทศ หมายถึง ข้อมูลที่ได้ผ่านการประมวลผลและถูกจัดให้อยู่ในรูปที่มีความหมายและเป็นประโยชน์ต่อการดำเนินงานในโครงการนั้นๆ

การสื่อสาร หมายถึง การแลกเปลี่ยนข้อมูลข่าวสารระหว่างบุคคลทั้งภายในและภายนอก ซึ่งอาจใช้คนหรือใช้สื่อในการติดต่อสื่อสารก็ได้ เพื่อให้บรรลุวัตถุประสงค์ที่ต้องการ เช่น การทำหนังสือเพื่อขอให้เสนอ แผน/โครงการ เพื่อจัดทำแผนบริหารความเสี่ยงประจำปีงบประมาณ ๒๕๖๕

### ประเภทของความเสี่ง

กำหนดประเภทความเสี่ยง แบ่งออกเป็น ๔ ด้าน ดังนี้

๑. ความเสี่ยงด้านกลยุทธ์ (Strategic Risk) คือ ความเสี่ยงที่เกิดจากกิจกรรมทางการดำเนินงานขององค์กร การกำหนดกลยุทธ์ หรือแผนงาน และนโยบายในการบริหารงาน
๒. ความเสี่ยงด้านการเงิน (Financial Risk) คือ ความเสี่ยงที่เกิดจากความไม่พร้อมในเรื่องงบประมาณ การเงินที่ใช้ในการดำเนินการโครงการนั้นๆ เป็นต้น
๓. ความเสี่ยงด้านการดำเนินงาน (Operational Risk) คือ ความเสี่ยงที่เกิดจากการปฏิบัติงานทุก ๆ ขั้นตอน โดยครอบคลุมถึงปัจจัยที่เกี่ยวข้องกับ กระบวนการ อุปกรณ์ เทคโนโลยีสารสนเทศ บุคลากรในการปฏิบัติงาน เป็นต้น
๔. ความเสี่ยงด้านกฎระเบียบ หรือกฎหมายที่เกี่ยวข้อง (Compliance Risk) หรือ (Event Risk) คือ ความเสี่ยงที่เกิดจากการไม่สามารถปฏิบัติตามกฎระเบียบ หรือ กฎหมายที่เกี่ยวข้องได้ หรือ กฎหมายที่มีอยู่ไม่เหมาะสม หรือเป็นอุปสรรคต่อการปฏิบัติงาน

### สาเหตุของการเกิดความเสี่ยง

สาเหตุของการเกิดความเสี่ยงอาจเกิดจากปัจจัยหลัก ๒ ปัจจัย คือ

๑. ปัจจัยภายใน เช่น นโยบายของผู้บริหาร ความซื่อสัตย์ จริยธรรม คุณภาพของบุคลากร การเปลี่ยนแปลง ระบบงาน ความเชื่อถือได้ของระบบสารสนเทศ การเปลี่ยนแปลงผู้บริหารและเจ้าหน้าที่บ่อยครั้ง การควบคุม กำกับดูแลไม่ทั่วถึง และการไม่ปฏิบัติตามกฎหมาย ระเบียบ หรือ ข้อบังคับของหน่วยงาน เป็นต้น
๒. ปัจจัยภายนอก เช่น กฎหมาย ระเบียบ ข้อบังคับของทางราชการ การเปลี่ยนแปลงทางเทคโนโลยี หรือ สภาพการแข่งขัน สภาวะแวดล้อมทั้งทางเศรษฐกิจ และการเมือง เป็นต้น

การบริหารความเสี่ยง (RISK Management) หมายถึง กระบวนการที่ใช้ในการระบุความเสี่ยง การวิเคราะห์ความเสี่ยงและการกำหนดแนวทางการควบคุมเพื่อป้องกันหรือลดความเสี่ยง การบริหารความเสี่ยงแบบบูรณาการ (Enterprise Risk Management : ERM) คือ ขบวนการที่จัดทำโดยฝ่ายบริหาร เพื่อประยุกต์ใช้ในการจัดทำแผนกลยุทธ์ทั่วทั้งองค์กร ซึ่งออกแบบมาเพื่อระบุเหตุการณ์ที่อาจเกิดขึ้นมีผลกระทบต่อองค์กรและจัดการความเสี่ยงให้อยู่ในระดับยอมรับได้ เพื่อให้บรรลุวัตถุประสงค์ขององค์กร กรอบการบริหารความเสี่ยงประกอบด้วย ๔ องค์ประกอบหลัก ดังนี้

๑. วัฒนธรรมองค์กร (Culture)
๒. โครงสร้างการบริหารความเสี่ยง (Structure)
๓. กระบวนการ (Process)
๔. ปัจจัยพื้นฐาน (Infrastructure)

การบริหารความเสี่ยงขององค์กร คือ การบริหารปัจจัยและควบคุมกิจกรรมรวมทั้งกระบวนการดำเนินงานต่างๆ โดยลดมูลเหตุแต่ละโอกาสที่องค์กรจะเกิดความเสียหาย เพื่อให้ระดับของความเสี่ยงและขนาดของความเสี่ยงที่จะเกิดขึ้นในอนาคตอยู่ในระดับที่องค์กรรับได้ ประเมินได้ ควบคุมได้ และตรวจสอบได้อย่างมีระบบ โดยคำนึงถึงการบรรลุวัตถุประสงค์หรือเป้าหมายขององค์กรเป็นสำคัญ

ความจำเป็นของการบริหารความเสี่ยง คือ การดำเนินงานขององค์กรนั้น มีวัตถุประสงค์หลักเพื่อสร้างคุณค่าสูงสุดให้กับผู้มีส่วนได้ส่วนเสียกับองค์กรซึ่งประกอบด้วย รัฐบาล บุคลากรในหน่วยงานและหน่วยงานในสังกัด และประชาชนผู้รับบริการ ในปัจจุบันองค์กรต้องดำเนินงานภายใต้สภาวะของการเปลี่ยนแปลงของนโยบายภาครัฐ ทั้งจากระบบเทคโนโลยีที่เปลี่ยนแปลงอย่างรวดเร็ว การเปลี่ยนแปลง ความต้องการสังคม การเปลี่ยนแปลงกฎระเบียบ การดำเนินงานเพื่อสร้างคุณค่าดังกล่าวนี้ อาจมีผลกระทบจากความเสี่ยงในการดำเนินธุรกิจที่เกิดขึ้นทั้งจากปัจจัยภายในและปัจจัยภายนอกหน่วยงาน และส่งผลกระทบต่อคุณค่าที่ควรจะมีแก่ผู้มีส่วนได้ส่วนเสียนั้นต้องลดลงหรือหมดไป ดังนั้น การจัดทำมีการบริหารความเสี่ยง ภายในองค์กรอย่างมีประสิทธิภาพ ก็จะช่วยลดโอกาสและผลกระทบจากความเสี่ยงที่สำคัญให้อยู่ในระดับที่ยอมรับได้ โดยไม่ก่อให้เกิดผลกระทบต่อองค์กรหรือมีผลกระทบน้อยที่สุด

ความเสี่ยงที่ยอมรับได้ (RISK Appetite) หมายถึง ประเภทและเกณฑ์ของความเสี่ยงที่องค์กรจะยอมรับได้ เพื่อช่วยให้องค์กรบรรลุเป้าหมาย ซึ่งความเสี่ยงที่ยอมรับได้ที่องค์กรจะกำหนดนั้น จะระบุเป็นเป้าหมายค่าเดียว หรือระบุเป็นช่วงก็ได้ ซึ่งขึ้นอยู่กับความเหมาะสมของแต่ละปัจจัยเสี่ยง

ระดับความเสี่ยงที่ยอมรับได้ (RISK Tolerance) หมายถึง ระดับความเบี่ยงเบนจากเกณฑ์ หรือ ประเภทของความเสี่ยงที่ยอมรับได้ ซึ่งทำให้องค์กรมั่นใจได้ว่าองค์กรได้ดำเนินการบริหารความเสี่ยงอยู่ในเกณฑ์ที่ยอมรับได้

## บทที่ ๒

### แนวทางการดำเนินกระบวนการบริหารจัดการความเสี่ยง

\*\*\*\*\*

#### ๑. วัตถุประสงค์การบริหารจัดการความเสี่ยง

๑. เพื่อเป็นแนวทางให้หน่วยงานในองค์กร มีความเข้าใจในกระบวนการบริหารความเสี่ยง สามารถบริหารจัดการความเสี่ยงได้ในทิศทางเดียวกัน

๒. เพื่อเทศบาลตำบลบ้านฝื่อ สามารถดำเนินการได้ตาม พันธกิจ และวิสัยทัศน์ ที่กำหนดใน แผนพัฒนาท้องถิ่น โดยเป็นไปตามวัตถุประสงค์และเป้าหมายที่กำหนดไว้

๓. เพื่อเป็นเครื่องมือในการบริหารความเสี่ยงในหน่วยงานทุกระดับของเทศบาลตำบลบ้านฝื่อ ได้แก่ สำนักปลัดเทศบาล กองคลัง กองช่าง กองการศึกษา กองสวัสดิการสังคม กองยุทธศาสตร์และงบประมาณ กองสาธารณสุขและสิ่งแวดล้อม และหน่วยตรวจสอบภายใน

๔. เพื่อเป็นการลดโอกาสและผลกระทบของความเสี่ยงที่จะเกิดขึ้นกับเทศบาลตำบลบ้านฝื่อ และเป็นกรอบแนวทางในการติดตามความก้าวหน้าในการดำเนินงานบริหารความเสี่ยง

#### ๒. โครงสร้างการบริหารความเสี่ยง

เทศบาลตำบลบ้านฝื่อ มีแนวทางการดำเนินงานการบริหารจัดการความเสี่ยงในรูปแบบ คณะกรรมการบริหารจัดการความเสี่ยง ตามคำสั่งเทศบาลตำบลบ้านฝื่อ ที่ ๕๐๙/๒๕๖๔ ลงวันที่ ๔ พฤศจิกายน พ.ศ. ๒๕๖๔ โดยเป็นไปตามบทบัญญัติแห่งพระราชบัญญัติวินัยการเงินการคลังของรัฐ พ.ศ. ๒๕๖๑ ประกอบกับ หลักเกณฑ์ กระทรวงการคลัง ว่าด้วยมาตรฐานและหลักเกณฑ์การปฏิบัติการบริหารจัดการความเสี่ยงสำหรับ หน่วยงานภาครัฐ พ.ศ. ๒๕๖๒ ดังนี้

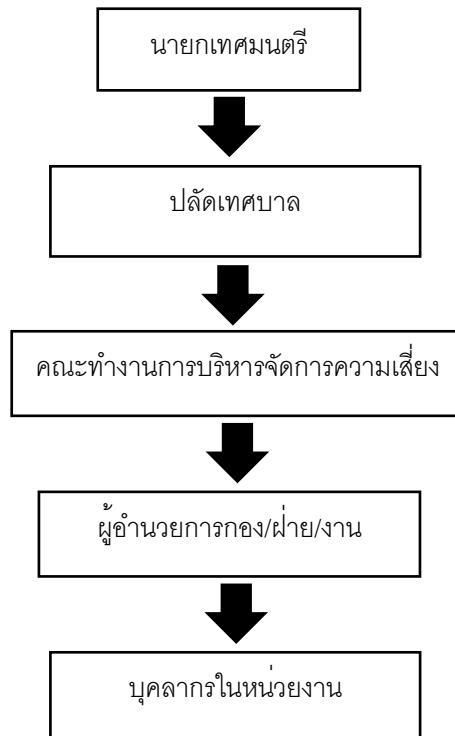
๑. นายกเทศมนตรีตำบลบ้านฝื่อ	ประธานคณะกรรมการ
๒. รองนายกเทศมนตรีตำบลบ้านฝื่อ ทุกท่าน	รองประธานคณะกรรมการ
๓. ปลัดเทศบาลตำบลบ้านฝื่อ	คณะกรรมการ
๔. รองปลัดเทศบาล	คณะกรรมการ
๕. หัวหน้าสำนักปลัดเทศบาล	คณะกรรมการ
๖. ผู้อำนวยการกองช่าง	คณะกรรมการ
๗. ผู้อำนวยการกองสาธารณสุขฯ	คณะกรรมการ
๘. ผู้อำนวยการกองการศึกษา	คณะกรรมการ
๙. ผู้อำนวยการกองคลัง	คณะกรรมการ
๑๐. ผู้อำนวยการกองสวัสดิการสังคม	คณะกรรมการ
๑๑. ผู้อำนวยการกองยุทธศาสตร์ฯ	คณะกรรมการ/เลขานุการ
๑๒. หัวหน้าฝ่ายแผนงานและงบประมาณ	ผู้ช่วยเลขานุการ

และได้แต่งตั้งคณะอนุกรรมการบริหารจัดการความเสี่ยง โดยมีรายชื่อดังต่อไปนี้

๑. ผู้อำนวยการกองยุทธศาสตร์และงบประมาณ	ประธานคณะอนุกรรมการ
๒. นางเยาวภา พรรคพล หัวหน้าฝ่ายบริหารงานทั่วไป	อนุกรรมการ
๓. นางณัฐณิชา ถ้ำวาปี นักทรัพยากรบุคคล	อนุกรรมการ
๔. นางวิลาวัลย์ สิริโชคประเสริฐ นักจัดการงานทั่วไป	อนุกรรมการ
๕. นายธนวัฒน์ ทองคำ นักจัดการงานทะเบียนและบัตรฯ	อนุกรรมการ
๖. นายสมคิด จันทะวงษ์ เจ้าหน้าที่งานป้องกันฯ	อนุกรรมการ
๗. นางกนกวรรณ วันชูพริ้ง หัวหน้าฝ่ายพัฒนารายได้	อนุกรรมการ

๘. นางสาวพรรณรัตน์ สนิทกลาง หัวหน้าฝ่ายบริหารงานทั่วไป	อนุกรรมการ
๙. นางกวิตา ใจขาน เจ้าหน้าที่งานธุรการ	อนุกรรมการ
๑๐. นางสาวกนกวรรณ ลิตลักษ์ณ์ เจ้าหน้าที่งานพัสดุ	อนุกรรมการ
๑๑. นายเผชิญ ทองทิพย์ หัวหน้าฝ่ายการโยธา	อนุกรรมการ
๑๒. นายเสกสรรค์ ทิพนเตร นายช่างโยธา	อนุกรรมการ
๑๓. นางสาวณฤดี จันทรมณี ผู้ช่วยเจ้าหน้าที่งานธุรการ	อนุกรรมการ
๑๔. นางสาวรณณี พิมพา หัวหน้าฝ่ายบริหารการศึกษา	อนุกรรมการ
๑๕. นายภาณุพงศ์ หารินไสล นักจัดการงานทั่วไป	อนุกรรมการ
๑๖. นายกำธร บุญคง นักพัฒนาชุมชน	อนุกรรมการ
๑๗. นางสาวอารีย์ จดชัย นักตรวจสอบภายใน	อนุกรรมการ
๑๘. หัวหน้าฝ่ายแผนงานและงบประมาณ	อนุกรรมการ/ผู้ช่วยเลขานุการ

### โครงสร้างการบริหารจัดการความเสี่ยงของเทศบาลตำบลบ้านผือ



#### ๓. เป้าหมายการบริหารจัดการความเสี่ยง

๓.๑ ผู้บริหาร ปลัดเทศบาล รองปลัดเทศบาล ผู้อำนวยการกอง/งาน และบุคลากร มีความรู้ความเข้าใจ เรื่องการบริหารความเสี่ยง เพื่อสามารถนำไปใช้ในการดำเนินงาน และมีความสอดคล้องกับวิสัยทัศน์ และภารกิจ ของเทศบาล

๓.๒ จัดให้มีระบบการบริหารที่ดีและเป็นไปอย่างเป็นระบบ และมีองค์ประกอบหลักของการบริหาร จัดการความเสี่ยงที่ดีและครบถ้วน

๓.๓ สามารถนำแผนบริหารจัดการความเสี่ยงไปใช้ในการบริหารงานที่รับผิดชอบ

#### ๔. ประโยชน์ของการบริหารจัดการความเสี่ยง

๔.๑ เป็นแหล่งข้อมูลสำหรับผู้บริหารในการตัดสินใจด้านต่างๆ เนื่องจากการบริหารจัดการความเสี่ยงเป็นการดำเนินการซึ่งตั้งอยู่บนสมมุติฐานในการตอบสนองต่อเป้าหมายและภารกิจหลักขององค์กร

๔.๒ ช่วยสะท้อนให้เห็นภาพรวมของความเสี่ยงต่างๆ ที่สำคัญ ซึ่งจะทำให้พนักงานภายในองค์กรเข้าใจเป้าหมายและภารกิจหลักขององค์กร และตระหนักถึงความเสี่ยงสำคัญที่ส่งผลกระทบต่อองค์กรได้อย่างครบถ้วน

๔.๓ เป็นเครื่องมือสำคัญในการบริหารงานเนื่องจากการบริหารจัดการความเสี่ยงเป็นเครื่องมือช่วยให้ผู้บริหารสามารถมั่นใจได้ว่า ความเสี่ยงได้รับการจัดการอย่างเหมาะสมและทันเวลารวมทั้งเป็นเครื่องมือที่สำคัญของผู้บริหารในการบริหารงาน และการตัดสินใจในด้านต่างๆ เช่น การวางแผน การกำหนดกลยุทธ์ การติดตามควบคุมและวัดผลการปฏิบัติงาน ซึ่งจะส่งผลให้การดำเนินงานเป็นไปตามเป้าหมายและสามารถสร้างมูลค่าเพิ่มให้แก่องค์กร

๔.๔ ช่วยให้การพัฒนาองค์กรเป็นไปในทิศทางเดียวกัน การบริหารความเสี่ยงทำให้รูปแบบ การตัดสินใจในการปฏิบัติงานขององค์กรมีการพัฒนาไปในทิศทางเดียวกัน เช่น การตัดสินใจโดยที่ผู้บริหารมีความเข้าใจในกลยุทธ์ วัตถุประสงค์ขององค์กร และระดับความเสี่ยงอย่างชัดเจน

๔.๕ ช่วยในการพัฒนาการบริหารและจัดสรรทรัพยากรเป็นไปอย่างมีประสิทธิภาพและประสิทธิผลการจัดสรรทรัพยากรเป็นไปอย่างเหมาะสม โดยพิจารณาถึงระดับความเสี่ยงในแต่ละกิจกรรม และการเลือกใช้มาตรการในการบริหารจัดการความเสี่ยง

#### ๕. นโยบายในการพิจารณาความเสี่ยง ประจำปี ๒๕๖๕

๕.๑ ให้ความสำคัญกับภาระงาน/แผนงาน/โครงการ/กิจกรรม ที่มีความสำคัญต่อภารกิจหลักของเทศบาลตำบลบ้านผือ หลักเกณฑ์การคัดเลือกแผนงาน/โครงการ/กิจกรรม ที่จะนำมาพิจารณาบริหารจัดการความเสี่ยงเทศบาลตำบลบ้านผือ ได้กำหนดหลักเกณฑ์การคัดเลือกโครงการ/กิจกรรมที่จะนำมาบริหารจัดการความเสี่ยง โดยพิจารณาคัดเลือกโครงการที่มีค่าคะแนนรวมสูง มาดำเนินการบริหารความเสี่ยง

หลักเกณฑ์	เกณฑ์คะแนนการพิจารณา			น้ำหนัก (ร้อยละ)
	๑	๒	๓	
๑. ความสอดคล้องกับกลยุทธ์ในประเด็นยุทธศาสตร์	ไม่สอดคล้องกับกลยุทธ์ในประเด็นยุทธศาสตร์	-	สอดคล้องกับกลยุทธ์ในประเด็นยุทธศาสตร์	๔๐
๒. การส่งผลกระทบต่อความสำเร็จของนโยบาย	ส่งผลกระทบต่อความสำเร็จในระดับผลผลิต	ส่งผลกระทบต่อความสำเร็จในระดับเป้าหมาย	ส่งผลกระทบต่อความสำเร็จในระดับเป้าหมายการให้บริการ	๔๐
๓. งบประมาณที่ได้รับในปีงบประมาณ ในแต่ละปี (กรณีมีงบประมาณ)	ไม่เกิน ๕๐๐,๐๐๐ บาท	เกินกว่า ๕๐๐,๐๐๐ – ๒,๐๐๐,๐๐๐ บาท	เกินกว่า ๒,๐๐๐,๐๐๐ บาท	๒๐



- ๕.๒ เทศบาลตำบลบ้านผือ แบ่งยุทธศาสตร์การบริหารความเสี่ยง ออกเป็น ๘ ยุทธศาสตร์ ดังนี้
- ๕.๒.๑ ยุทธศาสตร์ที่ ๑ การพัฒนาโครงสร้างพื้นฐาน
  - ๕.๒.๒ ยุทธศาสตร์ที่ ๒ การส่งเสริมเศรษฐกิจยั่งยืน
  - ๕.๒.๓ ยุทธศาสตร์ที่ ๓ การส่งเสริมคุณภาพชีวิตและชุมชนเข้มแข็ง
  - ๕.๒.๔ ยุทธศาสตร์ที่ ๔ การบริหารจัดการและการอนุรักษ์ทรัพยากรธรรมชาติและสิ่งแวดล้อม
  - ๕.๒.๕ ยุทธศาสตร์ที่ ๕ การจัดระเบียบชุมชน สังคม และรักษาความสงบเรียบร้อย
  - ๕.๒.๖ ยุทธศาสตร์ที่ ๖ การส่งเสริมศาสนา ศิลปวัฒนธรรม จารีตประเพณี และภูมิปัญญาท้องถิ่น
  - ๕.๒.๗ ยุทธศาสตร์ที่ ๗ การส่งเสริมการท่องเที่ยว
  - ๕.๒.๘ ยุทธศาสตร์ที่ ๘ การพัฒนาการบริหารจัดการบ้านเมืองที่ดี

**๖. การจัดการความเสี่ยง** หมายถึง กระบวนการที่ใช้ในการบริหารจัดการให้โอกาสที่จะเกิดเหตุการณ์ความเสี่ยงลดลง หรือผลกระทบ ของความเสียหายจากเหตุการณ์ความเสี่ยงลดลงอยู่ในระดับที่องค์กรยอมรับได้ ซึ่งการจัดการความเสี่ยงมี หลายวิธี เช่น

- การยอมรับความเสี่ยง (Risk Acceptance) เป็นการยอมรับความเสี่ยงที่เกิดขึ้น เนื่องจากไม่คุ้มค่าในการจัดการควบคุมหรือป้องกันความเสี่ยง
- การลด/การควบคุม/ป้องกันความเสี่ยง (RISK Reduction) เป็นการปรับปรุงระบบการทำงาน หรือการออกแบบวิธีการทำงานใหม่ เพื่อลดโอกาสที่จะเกิด หรือลดผลกระทบ หรือควบคุม ป้องกันให้อยู่ในระดับที่องค์กรยอมรับได้
- การกระจายความเสี่ยง หรือการโอนความเสี่ยง (RISK Sharing) เป็นการกระจายหรือ ถ่ายโอนความเสี่ยงให้ผู้อื่นช่วยแบ่งความรับผิดชอบไป
- การหลีกเลี่ยงความเสี่ยง (RISK Avoidance) เป็นการจัดการกับความเสี่ยงที่อยู่ในระดับสูง และหน่วยงานไม่อาจยอมรับได้ จึงต้องตัดสินใจยกเลิกโครงการ/ กิจกรรมนั้นไป

**การระบุเหตุการณ์/ปัจจัยเสี่ยงและแนวคิดการบริหารความเสี่ยงบางประการ**

	<b>ต้องการ</b>	<b>ไม่ต้องการ</b>
<b>ปัจจุบัน (สิ่งที่มี)</b>	คงสภาพ/ทำให้ดีขึ้น (จุดแข็ง)	กำจัด (จุดอ่อนและปัญหาปัจจุบัน)
<b>อนาคต (สิ่งที่ไม่มี)</b>	สิ่งที่ต้องการจะมี (ทิศทางในอนาคต)	หลีกเลี่ยง (ปัญหาที่อาจเกิดขึ้น)

ดังนั้น การบริหารความเสี่ยงขององค์กรจำเป็นจะต้องทำควบคู่กับการกำกับดูแลและตรวจสอบอย่างมีประสิทธิภาพ

ความสัมพันธ์ระหว่างการกำกับดูแลกิจการที่ดี การควบคุมภายใน การบริหารความเสี่ยง และการตรวจสอบภายใน



สิ่งที่เป็นรากฐานที่จะช่วยให้มีการกำกับดูแลกิจการที่ดีนั้น ประกอบด้วย

#### รากฐานที่ ๑ การควบคุมภายใน

การควบคุมภายใน คือ กระบวนการ (process) ปฏิบัติงานที่ฝ่ายบริหาร และบุคลากรขององค์กร จัดให้มีขึ้น เพื่อให้สามารถมั่นใจได้อย่างสมเหตุสมผลว่า หากได้มีการปฏิบัติตามกระบวนการเหล่านี้แล้ว องค์กรจะสามารถบรรลุวัตถุประสงค์ที่ต้องการได้ โดยวัตถุประสงค์ ได้แก่

๑. ความมีประสิทธิภาพและประสิทธิภาพในการดำเนินงาน (Effectiveness and efficiency of operations)
๒. ความน่าเชื่อถือของรายงานทางการเงิน (Reliability of financial reporting)
๓. การปฏิบัติตามกฎหมายและระเบียบข้อบังคับที่เกี่ยวข้อง (Compliance with applicable laws and regulations)

การกำหนดวัตถุประสงค์ขึ้นมา นั้น ผู้บริหารจะต้องกำหนดวิธีการทำงานให้ไปสู่วัตถุประสงค์นั้น และ ในขณะเดียวกันก็ต้องมีการควบคุมการปฏิบัติงานต่างๆ ในองค์กรให้ดำเนินไปอย่างมีประสิทธิภาพและ ประสิทธิภาพ ด้วย การควบคุมต่างๆ เหล่านี้ ก็คือ การควบคุมกระบวนการภายในองค์กร หรือเรียกสั้นๆ ว่า การควบคุมภายในนั่นเอง

ดังนั้น ทุกหน่วยงานในองค์กรจะจัดให้มีระบบการควบคุมภายในที่มีความเหมาะสมขึ้นมา การจัดวางระบบการควบคุมภายในเป็นหน้าที่ของผู้บริหารหน่วยงาน ซึ่งเป็นผู้ที่ทราบถึงงานจุดใดของตนมีความเสี่ยง จากนั้นก็จะประเมินความเสี่ยงและสร้างระบบการควบคุมขึ้น เพื่อป้องกันแก้ไขหรือตรวจหาความเสี่ยงเหล่านั้น โดยการควบคุมภายในมักจะถูกกำหนดออกมาในรูปของระเบียบ ข้อบังคับ หรือคู่มือการ

ปฏิบัติงานต่างๆ และเช่นเดียวกัน การปฏิบัติตามการควบคุมภายในที่กำหนดขึ้นมานั้น ก็เป็นหน้าที่ของผู้ปฏิบัติงานของแต่ละหน่วยงาน การควบคุมภายในดังกล่าวจะช่วยเพิ่มประสิทธิภาพในการทำงานขององค์กร

### รากฐานที่ ๒ การบริหารความเสี่ยง

การบริหารความเสี่ยง (RISK Management) คือ การกำหนดแนวทางและกระบวนการในการระบุ ประเมิน จัดการและติดตามความเสี่ยงที่เกี่ยวข้องกับกิจกรรม หน่วยงาน หรือการดำเนินงานขององค์กร รวมทั้งการกำหนดวิธีการในการบริหารและควบคุมความเสี่ยงให้อยู่ในระดับที่ผู้บริหารยอมรับได้ ซึ่งสามารถ มองได้เป็น ๒ มุมมอง คือ

- การกำจัดหรือลดปัจจัยต่างๆ ที่จะขัดขวางไม่ให้องค์กรบรรลุวัตถุประสงค์ นั่นคือ การปกป้องมูลค่าที่องค์กรมีอยู่ไม่ให้ถูกทำลายไป

- มองหาโอกาสที่จะสร้างความได้เปรียบในการดำเนินงาน คือ การสร้างมูลค่าให้กับองค์กรการบริหารความเสี่ยงนั้น คล้ายกับการจัดวางระบบการควบคุมภายใน คือ มีการระบุ ประเมิน และจัดหาวิธีการที่จะจัดการกับความเสี่ยง แต่ด้วยความที่เป็นศาสตร์ที่ใหม่กว่า และมีพื้นฐานมาจากธุรกิจประกันภัยที่จะต้องเผชิญกับมีความไม่แน่นอนจากปัจจัยภายนอกมากมาย จึงทำให้การบริหารความเสี่ยงมีมุมมองที่กว้างขึ้น โดยมองถึงความเสี่ยงที่เป็นผลมาจากปัจจัยภายนอก การบริหารความเสี่ยงในระดับหน่วยงานนั้นก็เป็นที่หน้าที่ของผู้บริหารหน่วยงาน เช่นเดียวกัน

### รากฐานที่ ๓ การตรวจสอบภายใน

การตรวจสอบภายในมีบทบาททำให้มั่นใจว่ามีการควบคุมภายในที่เหมาะสม และการควบคุมเหล่านั้น ได้รับการปฏิบัติตามภายในองค์กร ตลอดจนมีการนำระบบการบริหารความเสี่ยงมาปรับใช้อย่างเหมาะสม ตลอดจนช่วยถ่วงดุลอำนาจไม่ให้มีการใช้อำนาจไปในทางที่ผิดจากการที่หน่วยงานได้จัดให้มีระบบการควบคุมภายในของตน มีการบริหารความเสี่ยงและมีการปฏิบัติตามแล้ว ผู้ตรวจสอบภายในก็เหมือนเป็นคนที่มากรองอีกชั้นหนึ่ง เพื่อให้องค์กร/ผู้บริหาร เกิดความมั่นใจ

การตรวจสอบภายในนั้นก็ถือเป็นกลไกอย่างหนึ่งที่จะช่วยผลักดันให้เกิดการควบคุมภายใน และการบริหารความเสี่ยงที่เหมาะสมยิ่งขึ้น เพราะบางครั้งผู้ปฏิบัติงานอาจคิดว่าทำแค่นี้ก็เพียงพอแล้ว แต่ผู้ตรวจสอบภายใน เค้าก็จะมีวิธีทดสอบว่าการควบคุมที่ปฏิบัติกันอยู่นั้นความเพียงพอจริงหรือไม่ หรือบางครั้งอาจมีการปฏิบัติงานกันมานาน แม้ว่าจะมีความชำนาญ แต่ก็อาจทำให้ประมาทโดยละเลยบางจุดที่ควรจะต้องควบคุมไป หากผู้ตรวจสอบภายในตรวจพบ เค้าจะเป็นคนไปเตือนให้เราระมัดระวังมากขึ้น

ดังนั้น หากองค์กรของเราสนับสนุนให้รากฐานทั้งสามประการนี้ สามารถทำงานได้อย่างเต็มที่ ก็จะช่วยส่งเสริมให้ต้นไม้อการกำกับดูแลกิจการที่ดีเจริญงอกงาม เพื่อสร้างมูลค่าเพิ่มให้แก่ผู้มีส่วนได้เสียทุกฝ่ายในองค์กร

### บทที่ ๓

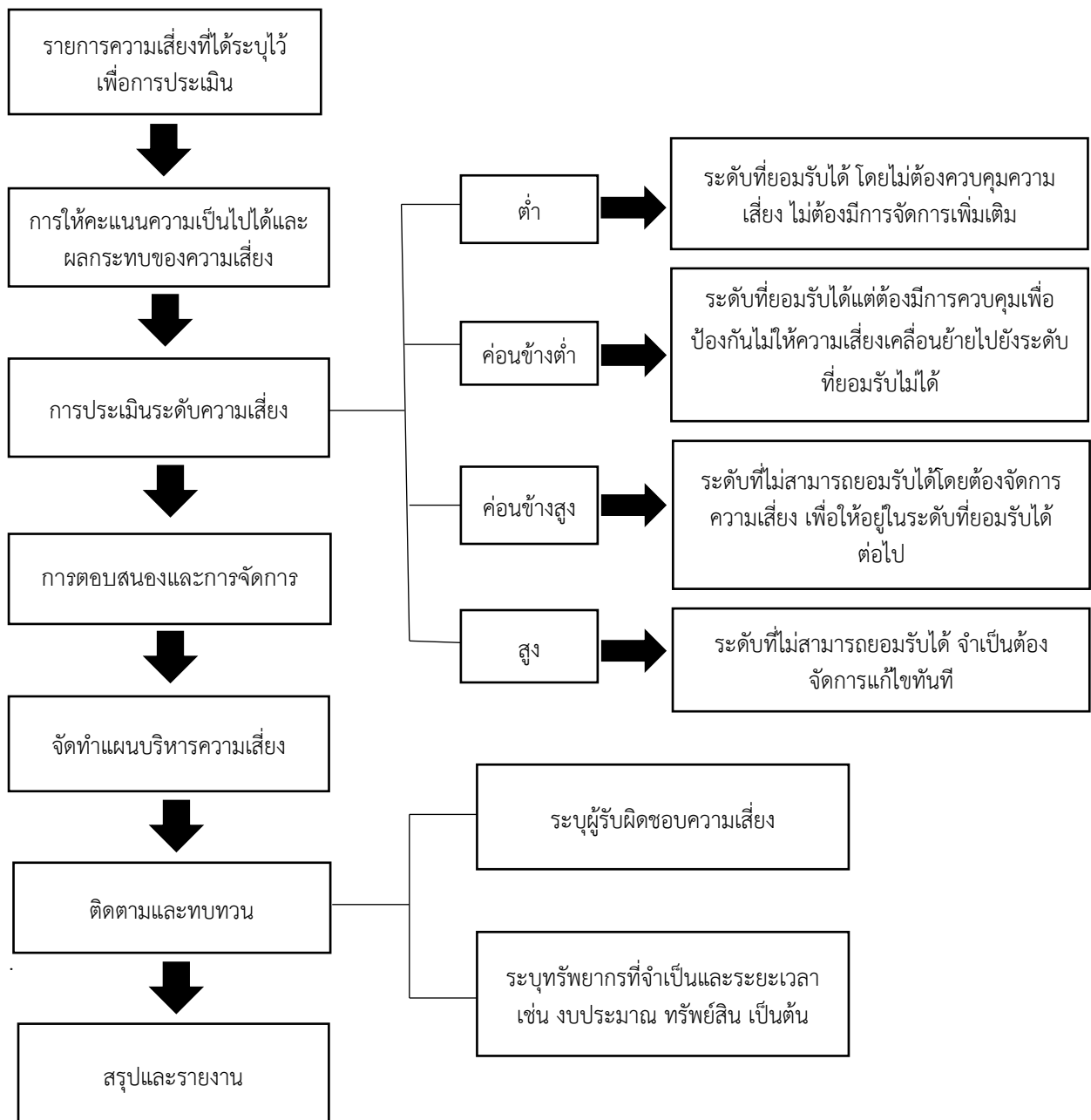
## การวิเคราะห์การบริหารจัดการความเสี่ยง

\*\*\*\*\*

เทศบาลตำบลบ้านผือ ได้จัดทำแผนบริหารความเสี่ยงและควบคุมภายในประจำปี พ.ศ.๒๕๖๕ โดยการวิเคราะห์ โดยแยกการวิเคราะห์ออกเป็นกิจกรรมต่างๆ ดังต่อไปนี้

### แผนภูมิแนวทางและขั้นตอนการบริหารความเสี่ยง

### แผนภูมิแนวทางและขั้นตอนการบริหารความเสี่ยง



### เกณฑ์การประเมินระดับความรุนแรงของความเสียหาย

#### เกณฑ์การประเมินระดับความรุนแรงของความเสียหาย (เชิงปริมาณ)

ระดับโอกาสในการเกิดเหตุการณ์ต่างๆ (Likelihood) เชิงปริมาณ		
ระดับ	โอกาสที่จะเกิดขึ้น	คำอธิบาย
๕	สูงมาก	ตั้งแต่ ๘ ครั้งขึ้นไป/ปี
๔	สูง	๗ - ๘ ครั้ง/ปี
๓	ปานกลาง	๕ - ๖ ครั้ง/ปี
๒	น้อย	๓ - ๔ ครั้ง/ปี
๑	น้อยมาก	๑ - ๒ ครั้ง/ปี

ระดับความรุนแรงของผลกระทบของความเสียหาย (Impact) เชิงปริมาณ		
ระดับ	โอกาสที่จะเกิดขึ้น	คำอธิบาย
๕	สูงมาก	มากกว่า ๒,๐๐๐,๐๐๐ ล้านบาท ขึ้นไป
๔	สูง	มากกว่า ๒๐๐,๐๐๐ - ๒,๐๐๐,๐๐๐ บาท
๓	ปานกลาง	มากกว่า ๕๐,๐๐๐ - ๒๐๐,๐๐๐ บาท
๒	น้อย	มากกว่า ๑๐,๐๐๐ - ๕๐,๐๐๐ บาท
๑	น้อยมาก	ไม่เกิน ๑๐,๐๐๐ บาท

เกณฑ์การประเมินระดับความรุนแรงของความเสี่ยง (เชิงคุณภาพ)

ระดับโอกาสในการเกิดเหตุการณ์ต่างๆ (Likelihood) เชิงคุณภาพ		
ระดับ	โอกาสที่จะเกิดขึ้น	คำอธิบาย
๕	สูงมาก	มีโอกาสในการเกิดเกือบทุกครั้ง
๔	สูง	มีโอกาสในการเกิดค่อนข้างสูงหรือบ่อยๆ
๓	ปานกลาง	มีโอกาสดังกล่าวบ้าง
๒	น้อย	อาจมีโอกาสดังกล่าวแต่นานๆ ครั้ง
๑	น้อยมาก	มีโอกาสดังกล่าวในกรณียกเว้น

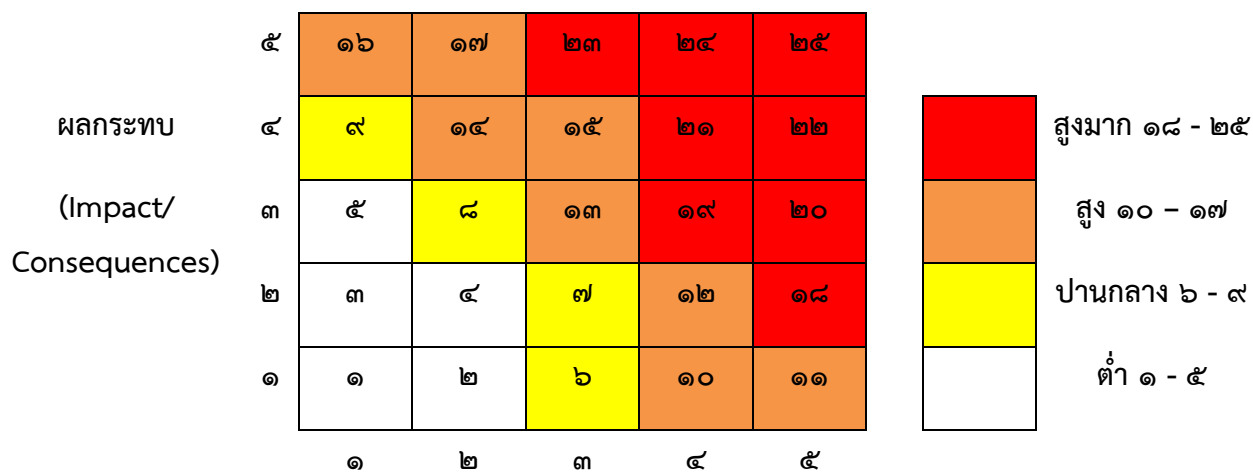
ระดับความรุนแรงของผลกระทบของความเสี่ยง (Impact) เชิงคุณภาพ		
ระดับ	โอกาสที่จะเกิดขึ้น	คำอธิบาย
๕	รุนแรงที่สุด	มีความเสียหายอย่างรุนแรง หรือมีการสูญเสียทรัพย์สินอย่างมหันต์ มีการบาดเจ็บถึงชีวิต
๔	ค่อนข้างรุนแรง	มีความเสียหายค่อนข้างรุนแรง หรือมีการสูญเสียทรัพย์สินอย่างมาก มีการบาดเจ็บสาหัสถึงขั้นพักงาน
๓	ปานกลาง	มีความเสียหายอย่างมากพอสมควร หรือมีการสูญเสียทรัพย์สินอย่างมาก มีการบาดเจ็บสาหัสถึงขั้นหยุดงาน
๒	น้อย	มีความเสียหายพอสมควร หรือมีการสูญเสียทรัพย์สินพอสมควร มีการบาดเจ็บรุนแรง
๑	น้อยมาก	มีความเสียหายเล็กน้อย หรือมีการสูญเสียทรัพย์สินเล็กน้อย ไม่มีการบาดเจ็บรุนแรง

### แผนภูมิความเสี่ยง (Risk Map)

เพื่อระบุถึงตำแหน่งของความเสี่ยงแต่ละรายการ เพื่อให้ทราบว่าความเสี่ยงใดมีความสำคัญ และมีความเร่งด่วนสูงสุดที่จะต้องได้รับการแก้ไขก่อนตามลำดับความสำคัญ โดยแบ่งความเสี่ยง เป็น ๔ กลุ่ม คือ

สูงมาก	คะแนน	๑๘-๒๕	สีแดง
สูง	คะแนน	๑๐-๑๗	สีส้ม
ปานกลาง	คะแนน	๖-๙	สีเหลือง
ต่ำ	คะแนน	๑-๕	สีขาว

### ภาพแผนภูมิความเสี่ยง (Risk Map)



### โอกาส (Likelihood/Frequency)

คณะกรรมการบริหารความเสี่ยง จะต้องดำเนินการบริหารความเสี่ยงฯ ตามแผนการดำเนินการบริหารความเสี่ยงและควบคุมภายใน และปฏิทินการดำเนินงาน ดังนี้





แผนการดำเนินการบริหารจัดการความเสี่ยง

ประจำปีงบประมาณ พ.ศ.๒๕๖๕

เทศบาลตำบลบ้านฝื่อ

อำเภอบ้านฝื่อ จังหวัดอุดรธานี

แผนการดำเนินการบริหารจัดการความเสี่ยง ประจำปีงบประมาณ พ.ศ.๒๕๖๕

ที่	กิจกรรม	ระยะเวลา ปีงบประมาณ ๒๕๖๕												ปีงบประมาณ ๒๕๖๖			หน่วยงาน ผู้รับผิดชอบ
		ไตรมาส ๑			ไตรมาส ๒			ไตรมาส ๓			ไตรมาส ๔			ไตรมาส ๑			
		ต.ค.	พ.ย.	ธ.ค.	ม.ค.	ก.พ.	มี.ค.	เม.ย.	พ.ค.	มิ.ย.	ก.ค.	ส.ค.	ก.ย.	ต.ค.	พ.ย.	ธ.ค.	
๑	เชิญประชุมคณะทำงานการบริหารจัดการความเสี่ยง	↔															กองยุทธศาสตร์ฯ
๒	ชี้แจงรายละเอียดการบริหารจัดการความเสี่ยง กอง/งาน	↔															ทุกกอง/งาน
๓	วิเคราะห์และระบุความเสี่ยง ที่มีผลกระทบหรือสร้างความเสียหาย เพื่อเป็นแนวทางการดำเนินงานบริหารจัดการความเสี่ยง	↔															ทุกกอง/งาน
๔	จัดลำดับความสำคัญของปัจจัยความเสี่ยง	↔															ทุกกอง/งาน
๕	ประชุมพิจารณาทบทวน (ร่าง) แผนบริหารจัดการ ความเสี่ยง ประจำปี ๒๕๖๕ ต่อคณะกรรมการบริหาร ความเสี่ยง	↔															คณะกรรมการบริหาร จัดการความเสี่ยง
๖	เสนอแผนบริหารจัดการความเสี่ยงต่อผู้บริหาร เพื่อพิจารณาอนุมัติ	↔															คณะกรรมการบริหาร จัดการความเสี่ยง
๗	เผยแพร่แผนบริหารจัดการความเสี่ยง ต่อกอง/งาน หรือมอบหมายผู้รับผิดชอบดำเนินงานตามแผนบริหาร จัดการความเสี่ยง	↔															คณะกรรมการบริหาร จัดการความเสี่ยง



**การประเมินความเสี่ยง**  
**เทศบาลตำบลบ้านฝื่อ อำเภอบ้านฝื่อ จังหวัดอุดรธานี**  
**ประจำปีงบประมาณ พ.ศ. ๒๕๖๕**

**คำอธิบาย** ระบบการให้คะแนน กำหนดเป็นระบบคะแนน ๑ - ๕

**๑.โอกาสหรือความเป็นไปได้ที่เกิดขึ้น**

**ระดับ ๑** มีโอกาสที่จะเกิดขึ้นน้อยมาก หรือมีความถี่ในการเกิดเหตุการณ์มากกว่า ๔ ปีต่อครั้ง หรือความน่าจะเป็นในการเกิดเหตุการณ์ไม่มีโอกาสเกิดขึ้นเลย  
(๐ - ๒๐%)

**ระดับ ๒** มีโอกาสที่จะเกิดน้อย หรือมีความถี่ในการเกิดเหตุการณ์ในการเกิดเหตุการณ์ ๒ - ๓ ปีต่อครั้ง หรือความน่าจะเป็นในการเกิดเหตุการณ์มีโอกาสในการเกิดขึ้น  
น้อยมาก (มากกว่า ๒๐% - ๔๐%)

**ระดับ ๓** มีโอกาสที่จะเกิดปานกลาง หรือมีความถี่ในการเกิดเหตุการณ์ในการเกิดเหตุการณ์ ๑ ปีต่อครั้ง หรือความน่าจะเป็นในการเกิดเหตุการณ์มีโอกาสในการเกิดขึ้น  
ปานกลาง (มากกว่า ๔๐% - ๖๐%)

**ระดับ ๔** มีโอกาสที่จะเกิดสูง หรือมีความถี่ในการเกิดเหตุการณ์ในการเกิดเหตุการณ์ ๑ - ๖ เดือนต่อครั้งแต่ไม่เกิน ๕ ครั้ง หรือความน่าจะเป็นในการเกิดเหตุการณ์มี  
โอกาสในการเกิดขึ้นมาก (มากกว่า ๖๐% - ๘๐%)

**ระดับ ๕** มีโอกาสที่จะเกิดสูงมาก หรือมีความถี่ในการเกิดเหตุการณ์ในการเกิดเหตุการณ์ ๑ ครั้งต่อเดือนหรือมากกว่า หรือความน่าจะเป็นในการเกิดเหตุการณ์  
มีโอกาสในการเกิดขึ้นสูงมาก (มากกว่า ๘๐%)

**๒.ผลกระทบของความเสี่ยง**

**๒.๑ เกณฑ์ประเมินระดับของผลกระทบ (กรณีเป็นตัวเงิน)**

**ระดับ ๑** ผลกระทบน้อยมาก มูลค่าความเสียหาย ไม่เกิน ๕๐,๐๐๐ บาท

**ระดับ ๒** ผลกระทบน้อย มูลค่าความเสียหาย มากกว่า ๕๐,๐๐๐ - ๑๐๐,๐๐๐ บาท

**ระดับ ๓** ผลกระทบปานกลาง มูลค่าความเสียหาย มากกว่า ๑๐๐,๐๐๐ - ๓๐๐,๐๐๐ บาท

**ระดับ ๔** ผลกระทบสูง มูลค่าความเสียหาย มากกว่า ๓๐๐,๐๐๐ - ๕๐๐,๐๐๐ บาท

**ระดับ ๕** ผลกระทบสูงมาก มูลค่าความเสียหาย มากกว่า ๕๐๐,๐๐๐ บาทขึ้นไป

## ๒.๒ เกณฑ์การประเมินระดับของผลกระทบ (กรณีไม่เป็นตัวเงิน)

**ระดับ ๑** ผลกระทบน้อยมาก โดยผลกระทบไม่มีการสูญเสียต่อทรัพย์สิน หรือไม่ส่งผลกระทบในระดับองค์กร ส่งผลกระทบระดับบุคคล หรือส่งผลต่อค่าเป้าหมายความสำเร็จต่ำกว่า ๓๐%

**ระดับ ๒** ผลกระทบน้อย โดยผลกระทบมีการสูญเสียต่อทรัพย์สินเล็กน้อยหรือส่งผลกระทบในระดับกลุ่มงาน หรือส่งผลต่อค่าเป้าหมายความสำเร็จ ๓๐ – ๔๙.๙๙%

**ระดับ ๓** ผลกระทบปานกลาง โดยผลกระทบมีการสูญเสียต่อทรัพย์สินปานกลางหรือส่งผลกระทบในระดับหน่วยงาน หรือส่งผลต่อค่าเป้าหมายความสำเร็จ ๕๐ – ๖๙.๙๙%

**ระดับ ๔** ผลกระทบสูง โดยผลกระทบมีการสูญเสียต่อทรัพย์สินค่อนข้างมากหรือส่งผลกระทบในระดับกรม หรือส่งผลต่อค่าเป้าหมายความสำเร็จ ๗๐ – ๘๕%

**ระดับ ๕** ผลกระทบสูงมาก โดยผลกระทบมีการสูญเสียต่อทรัพย์สินมากหรือส่งผลกระทบไปยังภายนอกกรม หรือส่งผลต่อค่าเป้าหมายความสำเร็จมากกว่า ๘๕%

**๓.ระดับความเสี่ยง** แสดงถึงระดับความสำคัญในการบริหารความเสี่ยง โดยพิจารณาจากผลคูณของระดับโอกาสที่จะเกิดความเสี่ยงกับ ระดับความรุนแรงของผลกระทบของความเสียหายแต่ละสาเหตุ (โอกาส X ผลกระทบ) ซึ่งระดับความเสี่ยงแบ่งตามความสำคัญเป็น ๕ ระดับ ดังนี้

<b>ระดับความเสี่ยงสูงมาก</b>	<b>ระดับคะแนน</b> ๑๗ – ๒๕ เป็นระดับที่ไม่สามารถยอมรับได้ จำเป็นต้องเร่งจัดการความเสี่ยงให้อยู่ในระดับที่ยอมรับได้ทันที
<b>ระดับความเสี่ยงสูง</b>	<b>ระดับคะแนน</b> ๑๐ – ๑๖ เป็นระดับที่ไม่สามารถยอมรับได้ โดยต้องจัดการความเสี่ยงเพื่อให้อยู่ในระดับที่ยอมรับได้
<b>ระดับความเสี่ยงปานกลาง</b>	<b>ระดับคะแนน</b> ๕ – ๙ เป็นระดับที่ยอมรับได้ แต่ต้องมีการควบคุมเพื่อป้องกันไม่ให้เกิดความเสี่ยง
<b>ระดับความเสี่ยงน้อย</b>	<b>ระดับคะแนน</b> ๓ – ๔ เป็นระดับที่ยอมรับได้โดยใช้วิธีควบคุมปกติในขั้นตอนการปฏิบัติงานที่กำหนด
<b>ระดับความเสี่ยงน้อยมาก</b>	<b>ระดับคะแนน</b> ๑ – ๒ เป็นระดับที่ยอมรับได้โดยใช้วิธีติดตามระดับความเสี่ยงตลอดระยะเวลาการปฏิบัติงาน

การประเมินความเสี่ยง เทศบาลตำบลบ้านผือ ประจำปีงบประมาณ พ.ศ.๒๕๖๕  
สำนักปลัดเทศบาล

งาน/กิจกรรม	โอกาสการเกิดความเสี่ยง	ผลกระทบ	ระดับความเสี่ยง
<u>ฝ่ายอำนวยการ</u>			
- งานธุรการและสารบรรณ	๑	๑	๑
- งานเลขานุการสภาเทศบาล	๑	๑	๑
- งานราชพิธีและรัฐพิธี	๑	๑	๑
- งานการเจ้าหน้าที่	๑	๑	๑
- งานจัดการเลือกตั้ง	๑	๑	๑
<u>ฝ่ายปกครอง</u>			
- งานทะเบียนราษฎร	๑	๓	๓
- งานทะเบียนพาณิชย์	๑	๑	๑
- งานป้องกันและบรรเทาสาธารณภัย	๑	๑	๑
- งานรักษาความสงบเรียบร้อย	๑	๑	๑
- งานนิติการ	๑	๑	๑
- งานธุรการและงานสารบรรณ	๑	๑	๑

การประเมินความเสี่ยง เทศบาลตำบลบ้านผือ ประจำปีงบประมาณ พ.ศ.๒๕๖๕  
กองคลัง

งาน/กิจกรรม	โอกาสการเกิดความเสี่ยง	ผลกระทบ	ระดับความเสี่ยง
<u>ฝ่ายบริหารงานการคลัง</u>			
- งานระเบียบการคลัง	๑	๑	๑
- งานพัสดุและทรัพย์สิน	๓	๓	๓
- งานการเงินและบัญชี	๓	๓	๓
<u>ฝ่ายพัฒนารายได้</u>			
- งานพัฒนารายได้	๑	๓	๓
- งานผลประโยชน์และกิจการพาณิชย์	๑	๓	๓
- งานเร่งรัดรายได้	๒	๓	๕
- งานแผนที่ภาษีและทะเบียนทรัพย์สิน	๑	๑	๑
- งานทะเบียนทรัพย์สินและบริการข้อมูลแผนที่ ภาษีและทะเบียนทรัพย์สิน	๑	๑	๑
- งานธุรการและงานสารบรรณ	๑	๑	๑
<u>ฝ่ายบริหารงานทั่วไป</u>			
- งานธุรการและงานสารบรรณ	๑	๑	๑
- งานการเงิน	๑	๓	๓

การประเมินความเสี่ยง เทศบาลตำบลบ้านผือ ประจำปีงบประมาณ พ.ศ.๒๕๖๕  
กองช่าง

งาน/กิจกรรม	โอกาสการเกิดความเสี่ยง	ผลกระทบ	ระดับความเสี่ยง
<u>ฝ่ายการโยธา</u>			
- งานไฟฟ้าและสาธารณะ	๑	๒	๒
- งานสวนสาธารณะ	๑	๑	๑
- งานจัดสถานที่	๑	๑	๑
- งานสาธารณูปโภค	๑	๒	๒
- งานธุรการและงานสารบรรณ	๑	๑	๑
<u>ฝ่ายแบบแผนและก่อสร้าง</u>			
- งานสำรวจ ออกแบบและควบคุมงาน	๑	๒	๒
- งานควบคุมอาคาร ชุตและถมดิน	๒	๓	๓
- งานผังเมือง	๑	๓	๓
- งานช่างสุขาภิบาล	๑	๑	๑
- งานควบคุมวัสดุ	๑	๒	๒
- งานจัดเก็บข้อมูล	๑	๑	๑
- งานธุรการและงานสารบรรณ	๑	๑	๑



การประเมินความเสี่ยง เทศบาลตำบลบ้านผือ ประจำปีงบประมาณ พ.ศ.๒๕๖๕  
กองการศึกษา

งาน/กิจกรรม	โอกาสการเกิดความเสี่ยง	ผลกระทบ	ระดับความเสี่ยง
<u>ฝ่ายบริหารการศึกษา</u>			
- งานการศึกษาปฐมวัย	๒	๓	๓
- งานโรงเรียน	๒	๒	๔
- งานกิจการนักเรียน	๑	๓	๓
- งานการศึกษานอกระบบและตามอัธยาศัย	๒	๒	๔
- งานกิจการเด็กและเยาวชน	๑	๑	๑
- งานกีฬาและนันทนาการ	๑	๑	๑
- งานกิจการศาสนา	๑	๑	๑
- งานการเงินและบัญชีศูนย์พัฒนาเด็กเล็ก	๒	๓	๓
- งานพัสดุศูนย์พัฒนาเด็กเล็ก	๒	๓	๓
- งานธุรการและงานสารบรรณ	๑	๑	๑

การประเมินความเสี่ยง เทศบาลตำบลบ้านผือ ประจำปีงบประมาณ พ.ศ.๒๕๖๕  
กองสวัสดิการสังคม

งาน/กิจกรรม	โอกาสการเกิดความเสี่ยง	ผลกระทบ	ระดับความเสี่ยง
ฝ่ายพัฒนาชุมชน			
- งานพัฒนาชุมชน	๒	๓	๔
- งานส่งเสริมและสวัสดิการสังคม	๒	๓	๔
- งานธุรการและงานสารบรรณ	๑	๑	๑

การประเมินความเสี่ยง เทศบาลตำบลบ้านผือ ประจำปีงบประมาณ พ.ศ.๒๕๖๕  
กองสาธารณสุขและสิ่งแวดล้อม

งาน/กิจกรรม	โอกาสการเกิดความเสี่ยง	ผลกระทบ	ระดับความเสี่ยง
ฝ่ายบริหารงานสาธารณสุข			
- งานรักษาความสะอาด	๑	๑	๑
- งานแผนงานสาธารณสุข	๑	๒	๒
- งานการเผยแพร่และฝึกอบรม	๑	๑	๑
- งานส่งเสริมสุขภาพ	๑	๒	๒
- งานป้องกันและควบคุมโรคติดต่อ	๔	๔	๔
- งานสัตวแพทย์	๑	๒	๒
- งานสุขาภิบาล	๑	๓	๓
- งานอนามัยสิ่งแวดล้อม ควบคุมมลพิษและเหตุรำคาญ	๑	๓	๓
- งานธุรการและงานสารบรรณ	๑	๑	๑

การประเมินความเสี่ยง เทศบาลตำบลบ้านผือ ประจำปีงบประมาณ พ.ศ.๒๕๖๕  
กองวิชาการและแผนงาน

งาน/กิจกรรม	โอกาสการเกิดความเสี่ยง	ผลกระทบ	ระดับความเสี่ยง
<u>ฝ่ายแผนงานและงบประมาณ</u>			
- งานแผนงานและงบประมาณงาน	๑	๓	๓
- งานจัดทำงบประมาณ	๑	๒	๒
- งานประชาสัมพันธ์	๑	๑	๑
- งานธุรการและงานสารบรรณ	๑	๑	๑

