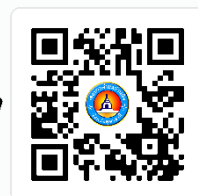




แผนพัฒนาท้องถิ่น (พ.ศ. ๒๕๖๖-๒๕๗๐)
เพิ่มเติม ฉบับที่ ๓ (ครั้งที่ ๑/๒๕๖๖)
เทศบาลตำบลบ้านฝ้อ



scan me
เฟสบุ๊ค อต.บ้านฝ้อ



SCAN ME
เว็บไซต์ อต.บ้านฝ้อ

สำนักงานเทศบาลตำบลบ้านฝ้อ
อำเภอบ้านฝ้อ จังหวัดอุดรธานี
www.banphue.go.th



ประกาศเทศบาลตำบลบ้านฝ้อ
เรื่อง ใช้แผนพัฒนาท้องถิ่น (พ.ศ.๒๕๖๖-๒๕๗๐) เพิ่มเติม ฉบับที่ ๓ (ครั้งที่ ๑/๒๕๖๖)
เทศบาลตำบลบ้านฝ้อ

ด้วยเทศบาลตำบลบ้านฝ้อ ได้ดำเนินการจัดทำแผนพัฒนาท้องถิ่น (พ.ศ.๒๕๖๖-๒๕๗๐) เพิ่มเติม ฉบับที่ ๓ (ครั้งที่ ๑/๒๕๖๖) โดยได้รับความเห็นชอบจากคณะกรรมการพัฒนาท้องถิ่นร่วมกับประชาคมท้องถิ่น (ระดับตำบล) เพื่อเป็นกรอบในการจัดทำงบประมาณรายจ่ายประจำปี งบประมาณรายจ่ายเพิ่มเติม และงบประมาณจากเงินสะสมในช่วงของแผนแล้ว นั้น

เพื่อให้การปฏิบัติเป็นไปตามระเบียบกระทรวงมหาดไทยว่าด้วยการจัดทำแผนพัฒนาขององค์กรปกครองส่วนท้องถิ่น พ.ศ.๒๕๔๘ แก้ไขเพิ่มเติมถึง(ฉบับที่ ๓) พ.ศ.๒๕๖๑ ข้อ ๒๒ จึงขอประกาศใช้แผนพัฒนาท้องถิ่น (พ.ศ.๒๕๖๖-๒๕๗๐) เพิ่มเติม ฉบับที่ ๓ (ครั้งที่ ๑/๒๕๖๖) เทศบาลตำบลบ้านฝ้อ มาเพื่อทราบโดยทั่วกัน

จึงประกาศให้ทราบโดยทั่วกัน

ประกาศ ณ วันที่ ๑๒ กรกฎาคม ๒๕๖๖

๗

(นายอำนาจ อุดมเจริญไมตรี)
นายกเทศมนตรีตำบลบ้านฝ้อ

บทนำ

ตามที่เทศบาลตำบลบ้านฝ้อ ได้ประกาศใช้แผนพัฒนาท้องถิ่น (พ.ศ.๒๕๖๖ - ๒๕๗๐) ของเทศบาลตำบลบ้านฝ้อ เมื่อวันที่ ๑๕ ตุลาคม ๒๕๖๔ ประกาศใช้แผนพัฒนาท้องถิ่น (พ.ศ.๒๕๖๖ -๒๕๗๐) เพิ่มเติมเปลี่ยนแปลง แก้ไข (ฉบับที่ ๑) พ.ศ.๒๕๖๕ เมื่อวันที่ ๙ กรกฎาคม ๒๕๖๕ และประกาศใช้แผนพัฒนาท้องถิ่น (พ.ศ.๒๕๖๖ -๒๕๗๐) เพิ่มเติม (ฉบับที่ ๒) พ.ศ.๒๕๖๕ เมื่อวันที่ ๙ ธันวาคม ๒๕๖๕ ไปแล้ว สำหรับใช้เป็นกรอบในการกำหนดทิศทางการพัฒนาของเทศบาลตำบลบ้านฝ้อให้มุ่งวิสัยทัศน์ พันธกิจ และแนวทางการพัฒนา ที่กำหนด นั้น

เนื่องจากประชาชนในพื้นที่ มีปัญหาและความต้องการให้เทศบาลฯ ไปดำเนินการแก้ไขปัญหาและบรรเทาความเดือดร้อนของประชาชน ซึ่งบางโครงการปรากฏอยู่ในแผนพัฒนา ท้องถิ่น (พ.ศ.๒๕๖๖ - ๒๕๗๐) ที่ประกาศใช้บังคับ แต่ยังไม่ครอบคลุมและมีความจำเป็นในการให้บริการสาธารณะแก่ประชาชนในพื้นที่เป็นไปอย่างมีประสิทธิภาพ ประสิทธิผล จึงมีความจำเป็นต้องเพิ่มเติมแผน โครงการ/กิจกรรมให้สอดคล้องกับข้อเท็จจริงและสถานการณ์ปัจจุบันเพื่อดำเนินการให้เกิดประโยชน์สูงสุดต่อ ประชาชนโดยส่วนรวมและตอบสนอง แก้ไขปัญหาความเดือดร้อนให้กับประชาชนในพื้นที่รับผิดชอบ

ดังนั้น เพื่อประโยชน์ของประชาชนเทศบาลตำบลบ้านฝ้อ จึงดำเนินการจัดทำแผนพัฒนาท้องถิ่น (พ.ศ.๒๕๖๖-๒๕๗๐) เพิ่มเติม ฉบับที่ ๓ (ครั้งที่ ๑/๒๕๖๖) เพื่อใช้เป็นกรอบในการจัดทำงบประมาณรายจ่ายประจำปี งบประมาณรายจ่ายเพิ่มเติม และงบประมาณจากเงินสะสมในช่วงของแผนนั้น ซึ่งตามระเบียบกระทรวงมหาดไทยว่าด้วยการจัดทำแผนพัฒนาองค์กรปกครองส่วนท้องถิ่น พ.ศ.๒๕๔๘ และที่แก้ไขเพิ่มเติม ข้อ ๒๒ กับข้อ ๒๕ ต่อไป

สารบัญ

	หน้า
บทนำ.....	ก
สารบัญ	ข
บันทึกหลักการและเหตุผล	๑
เหตุผลและความจำเป็น	๑
บัญชีสรุปโครงการพัฒนา	๒
รายละเอียดโครงการพัฒนา	๔
รายละเอียดบัญชีครุภัณฑ์	๑๒
ภาคผนวก	ค

บันทึกหลักการและเหตุผล

ประกอบแผนพัฒนาท้องถิ่น (พ.ศ. ๒๕๖๖-๒๕๗๐) เพิ่มเติม ฉบับที่ ๓ (ครั้งที่ ๑/๒๕๖๖)
เทศบาลตำบลบ้านฝ้อ

เหตุผลและความจำเป็น

ด้วยเทศบาลตำบลบ้านฝ้อ มีภารกิจสำคัญในการพัฒนาท้องถิ่นในเขตพื้นที่รับผิดชอบ เพื่อพัฒนาคุณภาพชีวิตของประชาชนในส่วนรวมให้ดีขึ้น ได้อนุมัติประกาศใช้แผนพัฒนาท้องถิ่น (พ.ศ. ๒๕๖๖-๒๕๗๐) เมื่อวันที่ ๑๕ ตุลาคม ๒๕๖๔ และประกาศใช้แผนพัฒนาท้องถิ่น (พ.ศ. ๒๕๖๖-๒๕๗๐) เพิ่มเติม เปลี่ยนแปลง และแก้ไข (ฉบับที่ ๑) พ.ศ.๒๕๖๕ เมื่อวันที่ ๙ กรกฎาคม ๒๕๖๕ กับประกาศใช้แผนพัฒนาท้องถิ่น (พ.ศ. ๒๕๖๖-๒๕๗๐) เพิ่มเติม (ฉบับที่ ๒) พ.ศ.๒๕๖๕ เมื่อวันที่ ๙ ธันวาคม ๒๕๖๕ ไปแล้วนั้น

เนื่องจากการจัดทำโครงการ/กิจกรรม ดังปรากฏในแผนพัฒนาท้องถิ่น (พ.ศ.๒๕๖๖-๒๕๗๐) และที่เพิ่มเติม ยังไม่ครอบคลุมและมีความจำเป็นเร่งด่วนในการให้บริการสาธารณะแก่ประชาชนในพื้นที่เป็นไปอย่างมีประสิทธิภาพ ประสิทธิผล จึงมีความจำเป็นต้องเพิ่มเติมแผนโครงการ/กิจกรรม ให้สอดคล้องกับข้อเท็จจริงและสถานการณ์ปัจจุบันเพื่อดำเนินการให้เกิดประโยชน์สูงสุดต่อประชาชนโดยส่วนรวม และเพื่อตอบสนอง แก้ไขปัญหาความเดือดร้อนให้กับประชาชนในพื้นที่รับผิดชอบ

ระเบียบกระทรวงมหาดไทยว่าด้วยการจัดทำแผนพัฒนาขององค์กรปกครองส่วนท้องถิ่น พ.ศ. ๒๕๔๘ และแก้ไขเพิ่มเติม พ.ศ. ๒๕๖๑ ข้อ ๒๒ เพื่อประโยชน์ของประชาชน การเพิ่มเติมแผนพัฒนาท้องถิ่นให้องค์กรปกครองส่วนท้องถิ่นดำเนินการตามขั้นตอน ดังนี้ ๑) คณะกรรมการสนับสนุนการจัดทำแผนพัฒนาท้องถิ่นจัดทำร่างแผนพัฒนาท้องถิ่นที่เพิ่มเติมพร้อมเหตุผลและความจำเป็นเสนอคณะกรรมการพัฒนาท้องถิ่น ๒) คณะกรรมการพัฒนาท้องถิ่นและประชาคมท้องถิ่นพิจารณาร่างแผนพัฒนาท้องถิ่นที่เพิ่มเติม เมื่อแผนพัฒนาท้องถิ่นที่เพิ่มเติมได้รับความเห็นชอบแล้ว ให้ส่งแผนพัฒนาท้องถิ่นดังกล่าวให้ผู้บริหารประกาศใช้ พร้อมทั้งปิดประกาศให้ประชาชนทราบโดยเปิดเผยไม่น้อยกว่าสามสิบวันนับแต่วันที่ผู้บริหารท้องถิ่นประกาศใช้

ดังนั้น เพื่อให้การปฏิบัติเป็นไปด้วยความถูกต้องตามระเบียบและหนังสือสั่งการที่เกี่ยวข้อง ตลอดจนเพื่อประโยชน์ของประชาชน เทศบาลตำบลบ้านฝ้อ จึงได้จัดทำแผนพัฒนาท้องถิ่น (พ.ศ. ๒๕๖๖-๒๕๗๐) เพิ่มเติม ฉบับที่ ๓ (ครั้งที่ ๑/๒๕๖๖) นี้ขึ้น เพื่อให้มีความเหมาะสม สอดคล้องกับปัญหาและความต้องการของประชาชน และเพื่อให้สามารถแก้ปัญหา ความจำเป็นเร่งด่วน ทันต่อสถานการณ์ปัจจุบัน อีกทั้งใช้เป็นกรอบในการพิจารณาจัดสรรงบประมาณต่อไป และการเพิ่มเติมแผนพัฒนาท้องถิ่น (พ.ศ. ๒๕๖๖- ๒๕๗๐) ฉบับที่ ๓ (ครั้งที่ ๑/๒๕๖๖) ในครั้งนี้ จะเกิดประโยชน์สูงสุดแก่ประชาชนและองค์กรเป็นสำคัญ

บัญชีสรุปโครงการพัฒนา

แผนพัฒนาท้องถิ่น (พ.ศ.๒๕๖๖-๒๕๗๐) เพิ่มเติม ฉบับที่ ๓ (ครั้งที่ ๑/๒๕๖๖)
เทศบาลตำบลบ้านฝ้อ อำเภอบ้านฝ้อ จังหวัดอุดรธานี

บัญชีสรุปโครงการพัฒนา

แผนพัฒนาท้องถิ่น (พ.ศ.๒๕๖๖-๒๕๗๐) เพิ่มเติม ฉบับที่ ๓ (ครั้งที่ ๑/๒๕๖๖)

เทศบาลตำบลบ้านฝื่อ อำเภอบ้านฝื่อ จังหวัดอุดรธานี

แบบ ผ.๐๑

ยุทธศาสตร์	ปี ๒๕๖๖		ปี ๒๕๖๗		ปี ๒๕๖๘		ปี ๒๕๖๙		ปี ๒๕๗๐		รวม ๕ ปี	
	จำนวนโครงการ	งบประมาณ (บาท)	จำนวนโครงการ	งบประมาณ (บาท)	จำนวนโครงการ	งบประมาณ (บาท)	จำนวนโครงการ	งบประมาณ (บาท)	จำนวนโครงการ	งบประมาณ (บาท)	จำนวนโครงการ	งบประมาณ (บาท)
ยุทธศาสตร์ด้านด้านการพัฒนาการศึกษา ศาสนา วัฒนธรรม ประเพณี และนันทนาการ												
๑. แผนงานการศึกษา วัฒนธรรมและนันทนาการ	๐	๐	๑	๑๐๐,๐๐๐	๑	๑๐๐,๐๐๐	๑	๑๐๐,๐๐๐	๑	๑๐๐,๐๐๐	๑	๕๐๐,๐๐๐
๒. แผนงานอุตสาหกรรมและการโยธา	๑	๓๐๐,๐๐๐	๑	๓๐๐,๐๐๐	๑	๓๐๐,๐๐๐	๐	๐	๐	๐	๑	๙๐๐,๐๐๐
ยุทธศาสตร์ด้านการพัฒนาเมืองให้น่าอยู่อย่างยั่งยืน												
แผนงานอุตสาหกรรมและการโยธา	๐	๐	๗	๔,๙๙๓,๐๐๐	๕	๖,๐๒๑,๕๐๐	๗	๑๓,๑๕๔,๗๐๐	๔	๘,๒๙๖,๗๐๐	๑๖	๓๒,๔๖๕,๙๐๐
รวมทั้งสิ้น	๑	๓๐๐,๐๐๐	๘	๕,๓๙๓,๐๐๐	๗	๖,๔๒๑,๕๐๐	๘	๑๓,๒๕๔,๗๐๐	๕	๘,๓๙๖,๗๐๐	๑๘	๓๓,๘๖๕,๙๐๐

รายละเอียดโครงการพัฒนา

แผนพัฒนาท้องถิ่น (พ.ศ.๒๕๖๖-๒๕๗๐) เพิ่มเติม ฉบับที่ ๓ (ครั้งที่ ๑/๒๕๖๖)
เทศบาลตำบลบ้านฝ้อ อำเภอบ้านฝ้อ จังหวัดอุดรธานี

รายละเอียดโครงการพัฒนา

แผนพัฒนาท้องถิ่น (พ.ศ.๒๕๖๖-๒๕๗๐) เพิ่มเติม ฉบับที่ ๓ (ครั้งที่ ๑/๒๕๖๖)

เทศบาลตำบลบ้านฝ้อ อำเภอบ้านฝ้อ จังหวัดอุดรธานี

ก. ยุทธศาสตร์จังหวัด ยุทธศาสตร์ที่ ๓ การยกระดับคุณภาพชีวิตเพื่อสร้างความเข้มแข็งให้กับสังคมมีความพร้อมรับมือกับการเปลี่ยนแปลง , ยุทธศาสตร์ที่ ๖ การเสริมสร้างความมั่นคง ความปลอดภัยในชีวิตและทรัพย์สิน ของประชาชน

ข. ยุทธศาสตร์การพัฒนาของ อปท. ในเขตจังหวัดอุดรธานี ยุทธศาสตร์ที่ ๓ การยกระดับคุณภาพชีวิตเพื่อสร้างความเข้มแข็งให้สังคมมีความพร้อมรับมือกับการเปลี่ยนแปลงทางเศรษฐกิจ สังคม วัฒนธรรม และเทคโนโลยี , ยุทธศาสตร์ที่ ๖ การเสริมสร้างความมั่นคง ความปลอดภัยในชีวิตทรัพย์สินของประชาชน

๒. ยุทธศาสตร์ที่ ๒ ด้านการพัฒนาการศึกษา ศาสนา วัฒนธรรม ประเพณี และนันทนาการ

แบบ ผ. ๐๒

แผนงานการศาสนา วัฒนธรรมและนันทนาการ

ที่	โครงการ	วัตถุประสงค์	เป้าหมาย (ผลผลิตของโครงการ)	งบประมาณ					ตัวชี้วัด (KPI)	ผลที่คาดว่าจะได้รับ	หน่วยงานรับผิดชอบหลัก
				๒๕๖๖ (บาท)	๒๕๖๗ (บาท)	๒๕๖๘ (บาท)	๒๕๖๙ (บาท)	๒๕๗๐ (บาท)			
๑	โครงการงานประจำปีของดีอำเภอบ้านฝ้อ	- เพื่ออนุรักษ์และสืบสานวัฒนธรรม ประเพณีอันดีงามในพื้นที่อำเภอบ้านฝ้อให้คงอยู่สืบไป - เพื่อส่งเสริมการท่องเที่ยวและสร้างรายได้ให้กับประชาชนในท้องถิ่น	- เพื่อจัดทำขบวนแห่และกิจกรรมต่างๆ ฯลฯ ในงานประจำปีของดีอำเภอบ้านฝ้อ	๐	๑๐๐,๐๐๐	๑๐๐,๐๐๐	๑๐๐,๐๐๐	๑๐๐,๐๐๐	ประชาชนมีส่วนร่วมในการอนุรักษ์และสืบสานวัฒนธรรม ประเพณี	หมู่บ้าน/ชุมชน เกิดความรัก ความสามัคคี แสดงออกในสิ่งที่ดีงาม ขนบธรรมเนียมของดีอำเภอบ้านฝ้อให้คงอยู่สืบไป	กองการศึกษา

แผนงานอุตสาหกรรมและการโยธา

ที่	โครงการ	วัตถุประสงค์	เป้าหมาย (ผลผลิตของโครงการ)	งบประมาณ					ตัวชี้วัด (KPI)	ผลที่คาดว่าจะ ได้รับ	หน่วยงาน รับผิดชอบ หลัก
				๒๕๖๖ (บาท)	๒๕๖๗ (บาท)	๒๕๖๘ (บาท)	๒๕๖๙ (บาท)	๒๕๗๐ (บาท)			
๑	โครงการต่อเติม อาคารศูนย์พัฒนา เด็กเล็กวัดศรีสะอาด	-เพื่อพัฒนาศูนย์พัฒนา เด็กเล็กให้เป็นไปตาม มาตรฐานการ ดำเนินงานศูนย์พัฒนา เด็กเล็ก -เพื่อให้ศูนย์พัฒนาเด็ก เล็กได้มีอาคารเรียน เพียงพอ เป็นสัดส่วน ปลอดภัย มี สภาพแวดล้อมที่ดี และอำนวยความสะดวก สะดวกแก่ผู้ปกครอง และเด็กเล็ก	ทำห้องล้างจาน -ที่פקผู้ปกครอง -เทคอนกรีตพื้นอาคาร -ปรับปรุงรางรับน้ำฝน -เปลี่ยนระบบไฟฟ้า ภายในอาคาร	๓๐๐,๐๐๐	๓๐๐,๐๐๐	๓๐๐,๐๐๐	๐	๐	อาคารศูนย์ พัฒนาเด็กเล็กมี ปลอดภัย ได้ มาตรฐาน	-ศูนย์พัฒนาเด็ก เล็กมีอาคาร สถานที่และ สภาพแวดล้อมที่ เหมาะสมต่อการ เรียนรู้	กอง การศึกษา

ก.ยุทธศาสตร์จังหวัด ยุทธศาสตร์ที่ ๔ การยกระดับมาตรฐานอุตสาหกรรมไมซ์และการท่องเที่ยวโดยใช้อัตลักษณ์และศักยภาพด้านที่ตั้ง
 ข.ยุทธศาสตร์การพัฒนาของ อปท. ในเขตจังหวัดอุดรธานี ยุทธศาสตร์ที่ ๑ ด้านการพัฒนาศักยภาพการค้าการลงทุนเพื่อเพิ่มขีดความสามารถในการแข่งขันในอนุภาคลุ่ม
 แม่น้ำโขง และ ยุทธศาสตร์ที่ ๔ การยกระดับมาตรฐานอุตสาหกรรมไมซ์ การท่องเที่ยวและอุตสาหกรรมการกีฬา โดยใช้อัตลักษณ์และศักยภาพด้านที่ตั้งเพื่อสร้างเป็นเมือง
 ศูนย์กลางของอนุภาคลุ่มแม่น้ำโขง
ยุทธศาสตร์เทศบาล ยุทธศาสตร์ที่ ๓ ด้านการพัฒนาเมืองให้น่าอยู่อย่างยั่งยืน
 แผนงานอุตสาหกรรมและการโยธา

แบบ ผ.๐๒

ที่	โครงการ	วัตถุประสงค์	เป้าหมาย (ผลผลิตของ โครงการ)	งบประมาณ					ตัวชี้วัด (KPI)	ผลที่คาดว่าจะได้รับ	หน่วยงาน รับผิดชอบ หลัก
				๒๕๖๖ (บาท)	๒๕๖๗ (บาท)	๒๕๖๘ (บาท)	๒๕๖๙ (บาท)	๒๕๗๐ (บาท)			
๑	โครงการก่อสร้างถนนคอนกรีตเสริมเหล็ก(คสล.) ถนนบริบาลภูมิเขตต์ ซอยข้างบ้านนางเวช จันทะพงษ์ ชุมชนบ้านหัวคู ๑ หมู่ ๑	เพื่อให้การสัญจรไปมาสะดวกและปลอดภัย	ก่อสร้างถนน คสล. กว้าง ๔ ม. ยาว ๒๑๐ ม. หน้า ๐.๑๕ ม. หรือพื้นที่ไม่น้อยกว่า ๘๔๐ ตร.ม.		๕๘๒,๐๐๐				๑.จำนวนเส้นทางที่บรรจุในโครงข่ายความรับผิดชอบที่ได้รับการปรับปรุง ๒.ระดับความพึงพอใจของผู้ใช้บริการ	ประชาชน ได้รับความสะดวกในการสัญจรไปมา	กองช่าง
๒	โครงการก่อสร้างถนนลูกรัง ทางหลวง ๒๔๑๑ ซอย ๒ (ข้างที่นายเสนห์) ชุมชนบ้านหัวคู ๒ หมู่ ๑	เพื่อให้การสัญจรไปมาสะดวกและปลอดภัย	ก่อสร้างถนนลูกรัง ปรับเกลี่ยพร้อมปรับแต่ง กว้าง ๖ ม. ยาว ๓๕๕ ม. หรือพื้นที่ไม่น้อยกว่า ๒,๑๓๐ ตร.ม.		๒๒๐,๐๐๐				๑.จำนวนเส้นทางที่บรรจุในโครงข่ายความรับผิดชอบที่ได้รับการปรับปรุง ๒.ระดับความพึงพอใจของผู้ใช้บริการ	ประชาชน ได้รับความสะดวกในการสัญจรไปมา	กองช่าง
๓	โครงการก่อสร้างถนนคอนกรีตเสริมเหล็ก(คสล.) ถนนริมห้องน้อย ชุมชนบ้านปลับ หมู่ ๔	เพื่อให้การสัญจรไปมาสะดวกและปลอดภัย	ก่อสร้างถนน คสล. กว้าง ๔ ม. ยาว ๓๐๐ ม. หน้า ๐.๑๕ ม. หรือพื้นที่ไม่น้อยกว่า ๑,๒๐๐ ตร.ม.				๗๗๐,๐๐๐		๑.จำนวนเส้นทางที่บรรจุในโครงข่ายความรับผิดชอบที่ได้รับการปรับปรุง ๒.ระดับความพึงพอใจของผู้ใช้บริการ	ประชาชน ได้รับความสะดวกในการสัญจรไปมา	กองช่าง

ที่	โครงการ	วัตถุประสงค์	เป้าหมาย (ผลผลิตของโครงการ)	งบประมาณ					ตัวชี้วัด (KPI)	ผลที่คาดว่าจะได้รับ	หน่วยงาน รับผิดชอบ หลัก
				๒๕๖๖ (บาท)	๒๕๖๗ (บาท)	๒๕๖๘ (บาท)	๒๕๖๙ (บาท)	๒๕๗๐ (บาท)			
๔	โครงการก่อสร้างถนนคอนกรีตเสริมเหล็ก ทางหลวง ๒๐๒๑ ซอยข้างอุโมงค์ไบกการช่าง ชุมชนบ้านศรีสำราญ หมู่ ๘	เพื่อให้การสัญจรไปมาสะดวกและปลอดภัย	ก่อสร้างถนน คสล. กว้าง ๕ ม. ยาว ๓๒๐ ม. หนา ๐.๑๕ ม. หรือพื้นที่ไม่น้อยกว่า ๑,๖๐๐ ตร.ม.			๙๔๗,๐๐๐			๑.จำนวนเส้นทางที่บรรจุในโครงข่ายความรับผิดชอบที่ได้รับการปรับปรุง ๒.ระดับความพึงพอใจของผู้ใช้บริการ	ประชาชนได้รับความสะดวกในการสัญจรไปมา	กองช่าง
๕	โครงการก่อสร้างถนนคอนกรีตเสริมเหล็ก(คสล.) ทางหลวง อบจ. สายบ้านหัวคู-ทางหลวง๒๐๒๑ (ซอยข้างสถานีวิทยุเดิม) ชุมชนบ้านศรีสำราญ หมู่ ๘	เพื่อให้การสัญจรไปมาสะดวกและปลอดภัย	ก่อสร้างถนน คสล. กว้าง ๔ ม. ยาว ๙๕ ม. หนา ๐.๑๕ ม. หรือพื้นที่ไม่น้อยกว่า ๓๘๐ ตร.ม.		๒๐๗,๐๐๐				๑.จำนวนเส้นทางที่บรรจุในโครงข่ายความรับผิดชอบที่ได้รับการปรับปรุง ๒.ระดับความพึงพอใจของผู้ใช้บริการ	ประชาชนได้รับความสะดวกในการสัญจรไปมา	กองช่าง
๖	โครงการก่อสร้างถนนลูกรัง ซอยข้างบ้านอาจารย์สุภาพ ชุมชนบ้านศรีสำราญ หมู่ ๘	เพื่อให้การสัญจรไปมาสะดวกและปลอดภัย	ก่อสร้างถนนลูกรัง ปรับเกลี่ย พร้อมปรับแต่ง กว้าง ๖ ม. ยาว ๒๑๐ ม. หรือพื้นที่ไม่น้อยกว่า ๑,๒๖๐ ตร.ม.		๗๓,๐๐๐				๑.จำนวนเส้นทางที่บรรจุในโครงข่ายความรับผิดชอบที่ได้รับการปรับปรุง ๒.ระดับความพึงพอใจของผู้ใช้บริการ	ประชาชนได้รับความสะดวกในการสัญจรไปมา	กองช่าง
๗	โครงการก่อสร้างถนนคอนกรีตเสริมเหล็ก(คสล.) และรางระบายน้ำคอนกรีตเสริมเหล็ก(คสล.) ถนนชนบทบำรุง ซอย๗ (นราภิบาล) ชุมชนบ้านศรีสำราญ หมู่ ๘	เพื่อให้การสัญจรไปมาสะดวกและปลอดภัยและป้องกัน แก้ไขปัญหาน้ำท่วม	ก่อสร้างถนน สคส. กว้าง ๔ ม. ยาว ๗๐ ม. หนา ๐.๑๕ ม. หรือพื้นที่ไม่น้อยกว่า ๒๘๐ ตร.ม. และก่อสร้างรางระบายน้ำ คสล. กว้าง ๐.๓๐ ม. ลึกเฉลี่ย ๐.๓๐ ม. ยาว๑๔๒ ม.			๖๒๖,๐๐๐			๑.จำนวนเส้นทางที่บรรจุในโครงข่ายความรับผิดชอบที่ได้รับการปรับปรุง ๒.ระดับความพึงพอใจของผู้ใช้บริการ	ประชาชนได้รับความสะดวกในการสัญจรไปมา	กองช่าง

ที่	โครงการ	วัตถุประสงค์	เป้าหมาย (ผลผลิตของ โครงการ)	งบประมาณ					ตัวชี้วัด (KPI)	ผลที่คาดว่าจะ ได้รับ	หน่วยงาน รับผิดชอบ หลัก	
				๒๕๖๖ (บาท)	๒๕๖๗ (บาท)	๒๕๖๘ (บาท)	๒๕๖๙ (บาท)	๒๕๗๐ (บาท)				
๘	โครงการก่อสร้างถนนคอนกรีตเสริมเหล็ก ถนนศรีสะอาด ซอย ๔ ชุมชนบ้านศรีสะอาด หมู่ ๑๐	เพื่อให้การสัญจรไปมาสะดวกและปลอดภัย	ก่อสร้างถนน คสล. กว้าง ๖ ม. ยาว ๒๓ ม. หนา ๐.๑๕ ม. หรือพื้นที่ไม่น้อยกว่า ๑๓๘ ตร.ม.		๗๙,๐๐๐					๑.จำนวนเส้นทางที่บรรจุในโครงข่ายความรับผิดชอบที่ได้รับการปรับปรุง ๒.ระดับความพึงพอใจของผู้ใช้บริการ	ประชาชน ได้รับความ สะดวกในการ สัญจรไปมา	กองช่าง
๙	โครงการปรับปรุงถนนแอสฟัลต์ติกคอนกรีต ถนนพระพุทธรบาทบัวบก ชุมชนบ้านถ่อน หมู่ ๒	เพื่อให้การสัญจรไปมาสะดวกและปลอดภัย	ปรับปรุงผิวจราจรแอสฟัลต์ติกคอนกรีต กว้างเฉลี่ย ๑๑ ม. ยาว ๔๓๕ ม. หนา ๐.๐๗ ม. หรือพื้นที่ไม่น้อยกว่า ๔,๗๘๕ ตร.ม.		๓,๔๕๔,๐๐๐	๓,๔๕๔,๐๐๐	๓,๔๕๔,๐๐๐			๑.จำนวนเส้นทางที่บรรจุในโครงข่ายความรับผิดชอบที่ได้รับการปรับปรุง ๒.ระดับความพึงพอใจของผู้ใช้บริการ	ประชาชน ได้รับความ สะดวกในการ สัญจรไปมา	กองช่าง
๑๐	โครงการก่อสร้างรางระบายน้ำคอร.รูปตัวยู ถนนโนนประดู่ ซอย ๓ ชุมชนบ้านหัวคู หมู่ ๑	เพื่อป้องกันแก้ไขปัญหาน้ำท่วมในเขตชุมชน	ก่อสร้างรางระบายน้ำ คอร.รูปตัวยู ขนาด ๐.๕๘x๐.๖๐ ม. ยาวรวม ๒ ข้าง ๘๐๐ ม.				๒,๕๖๕,๐๐๐	๒,๕๖๕,๐๐๐		๑.จำนวนโครงการที่บรรจุในโครงข่ายความรับผิดชอบที่ได้รับการปรับปรุง ๒.ระดับความพึงพอใจของผู้ใช้บริการ	ลดปัญหาน้ำ ท่วมขัง	กองช่าง
๑๑	โครงการก่อสร้างรางระบายน้ำคอร.รูปตัวยู ถนนโนนประดู่ ซอย ๕ ชุมชนบ้านหัวคู หมู่ ๑	เพื่อป้องกันแก้ไขปัญหาน้ำท่วมในเขตชุมชน	ก่อสร้างรางระบายน้ำ คอร.รูปตัวยู ขนาด ๐.๕๘x๐.๖๐ ม. ยาวรวม ๒ ข้าง ๖๕๐ ม.				๑,๙๙๔,๐๐๐	๑,๙๙๔,๐๐๐		๑.จำนวนโครงการที่บรรจุในโครงข่ายความรับผิดชอบที่ได้รับการปรับปรุง ๒.ระดับความพึงพอใจของผู้ใช้บริการ	ลดปัญหาน้ำ ท่วมขัง	กองช่าง

ที่	โครงการ	วัตถุประสงค์	เป้าหมาย (ผลผลิตของ โครงการ)	งบประมาณ					ตัวชี้วัด (KPI)	ผลที่คาดว่าจะ ได้รับ	หน่วยงาน รับผิดชอบ หลัก
				๒๕๖๖ (บาท)	๒๕๖๗ (บาท)	๒๕๖๘ (บาท)	๒๕๖๙ (บาท)	๒๕๗๐ (บาท)			
๑๒	โครงการก่อสร้างถนนคอนกรีตเสริมเหล็ก (คสล.) และก่อสร้างรางระบายน้ำ คอร.รูปตัวยู ถนนโนนประดู่ (ซอยข้างบ้านยายชื่น) ชุมชนบ้านหัวคู หมู่ ๑	เพื่อให้การสัญจรไปมาสะดวกปลอดภัย และเพื่อป้องกันแก้ไขปัญหาน้ำท่วมในเขตชุมชน	ก่อสร้างถนน คสล. กว้าง ๓.๐๐ ม. ยาว ๔๕ ม. หนา ๐.๑๕ ม. หรือพื้นที่ไม่น้อยกว่า ๑๓๕ ตร.ม. และก่อสร้างรางระบายน้ำ คอร.รูปตัวยู ขนาด ๐.๕๘x๐.๖๐ ม. ยาวรวม ๒ ซ้าง ๙๐ ม.			๓๖๐,๕๐๐			๑.จำนวนเส้นทางและโครงการที่บรรจุในโครงข่ายความรับผิดชอบที่ได้รับการปรับปรุง ๒.ระดับความพึงพอใจของผู้ใช้บริการ	ประชาชนได้รับความสะดวกในการสัญจรไปมา และลดปัญหาน้ำท่วมขัง	กองช่าง
๑๓	โครงการปรับปรุงผิวจราจรแบบแอสฟัลท์ติกคอนกรีต ถนนบริบาลภูมิเขตต์ไปถนนเฉลิมพระเกียรติ ชุมชนบ้านถ่อน หมู่ ๒	เพื่อให้การสัญจรไปมาสะดวกและปลอดภัย	ปรับปรุงผิวจราจรแบบแอสฟัลท์ติกคอนกรีต กว้าง ๕ ม. ยาว ๒๗๔ ม. หนา ๐.๐๔ ม. หรือพื้นที่ไม่น้อยกว่า ๑,๓๗๐ ตร.ม.			๖๓๔,๐๐๐	๖๓๔,๐๐๐		๑.จำนวนเส้นทางที่บรรจุในโครงข่ายความรับผิดชอบที่ได้รับการปรับปรุง ๒.ระดับความพึงพอใจของผู้ใช้บริการ	ประชาชนได้รับความสะดวกในการสัญจรไปมา	กองช่าง
๑๔	โครงการก่อสร้างถนนคอนกรีตเสริมเหล็ก(คสล.) ถนนหน้าศูนย์ราชการ ซอย ๑๔ (ข้างที่นายทวีคงไพसार) ชุมชนบ้านศรีสำราญ หมู่ ๘	เพื่อให้การสัญจรไปมาสะดวกและปลอดภัย	ก่อสร้างถนน คสล. กว้าง ๕.๐๐ ม. ยาว ๑๒๐ ม. หนา ๐.๑๕ ม. หรือพื้นที่ไม่น้อยกว่า ๖๐๐ ตร.ม.		๓๗๘,๐๐๐				๑.จำนวนเส้นทางที่บรรจุในโครงข่ายความรับผิดชอบที่ได้รับการปรับปรุง ๒.ระดับความพึงพอใจของผู้ใช้บริการ	ประชาชนได้รับความสะดวกในการสัญจรไปมา	กองช่าง

ที่	โครงการ	วัตถุประสงค์	เป้าหมาย (ผลผลิตของ โครงการ)	งบประมาณ					ตัวชี้วัด (KPI)	ผลที่คาดว่าจะ ได้รับ	หน่วยงาน รับผิดชอบ หลัก
				๒๕๖๖ (บาท)	๒๕๖๗ (บาท)	๒๕๖๘ (บาท)	๒๕๖๙ (บาท)	๒๕๗๐ (บาท)			
๑๕	โครงการก่อสร้างรางระบายน้ำ คอนกรีตตัวยู ซอยดวงดี ๑ ชุมชน บ้านศรีสำราญ หมู่ ๘	เพื่อป้องกันแก้ไข ปัญหาน้ำท่วมใน เขตชุมชน	ก่อสร้างรางระบายน้ำ คอนกรีตตัวยู ขนาด ๐.๕๘x๐.๖๐ ม. ยาว รวม ๒ ช้าง ๖๘๐ ม.				๒,๐๘๓,๐๐๐	๒,๐๘๓,๐๐๐	๑.จำนวนโครงการที่บรรลุใน โครงข่ายความรับผิดชอบที่ ได้รับการปรับปรุง ๒.ระดับความพึงพอใจของ ผู้ใช้บริการ	ลดปัญหาน้ำ ท่วมขัง	กองช่าง
๑๖	โครงการก่อสร้างรางระบายน้ำ คอนกรีตตัวยู ซอยดวงดี ๒ ชุมชน บ้านศรีสำราญ หมู่ ๘	เพื่อป้องกันแก้ไข ปัญหาน้ำท่วมใน เขตชุมชน	ก่อสร้างรางระบายน้ำ คอนกรีตตัวยู ขนาด ๐.๕๘x๐.๖๐ ม. ยาว รวม ๒ ช้าง ๕๔๐ ม.				๑,๖๕๔,๗๐๐	๑,๖๕๔,๗๐๐	๑.จำนวนโครงการที่บรรลุใน โครงข่ายความรับผิดชอบที่ ได้รับการปรับปรุง ๒.ระดับความพึงพอใจของ ผู้ใช้บริการ	ลดปัญหาน้ำ ท่วมขัง	กองช่าง

รายละเอียดบัญชีครุภัณฑ์
สำหรับที่ไม่ได้ดำเนินการจัดทำเป็นโครงการพัฒนาท้องถิ่น
แผนพัฒนาท้องถิ่น (พ.ศ.๒๕๖๖-๒๕๗๐)
เพิ่มเติม ฉบับที่ ๓ (ครั้งที่ ๑/๒๕๖๖)
เทศบาลตำบลบ้านฝ้อ อำเภอบ้านฝ้อ จังหวัดอุดรธานี

บัญชีครุภัณฑ์
สำหรับที่ไม่ได้ดำเนินการจัดทำเป็นโครงการพัฒนาท้องถิ่น
แผนพัฒนาท้องถิ่น (พ.ศ.๒๕๖๖-๒๕๗๐)
เพิ่มเติม ฉบับที่ ๓ (ครั้งที่ ๑/๒๕๖๖)
เทศบาลตำบลบ้านฝ้อ อำเภอบ้านฝ้อ จังหวัดอุดรธานี

ประเภท ครุภัณฑ์คอมพิวเตอร์หรืออิเล็กทรอนิกส์

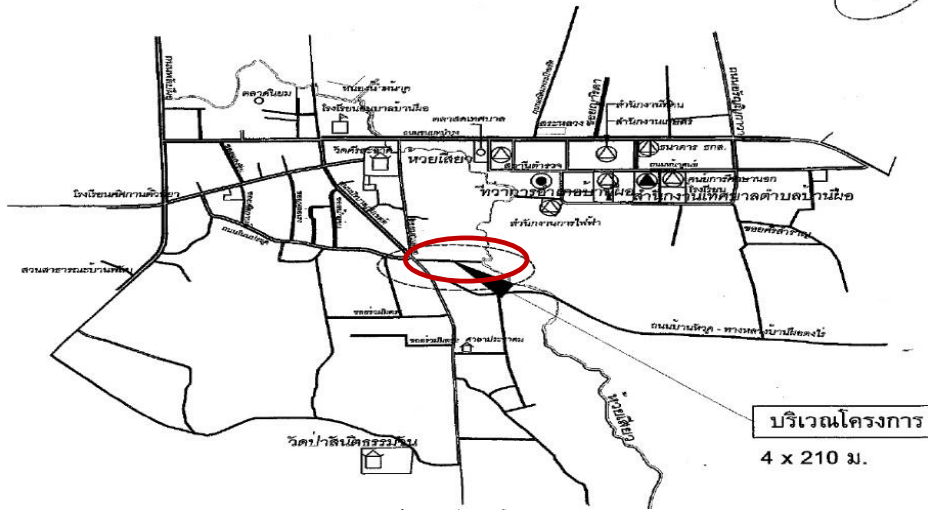
ที่	ครุภัณฑ์	เป้าหมาย (ผลผลิตครุภัณฑ์)	งบประมาณ (บาท)					ผลที่คาดว่าจะได้รับ	หน่วยงาน รับผิดชอบหลัก
			๒๕๖๖	๒๕๖๗	๒๕๖๘	๒๕๖๙	๒๕๗๐		
๑	คอมพิวเตอร์ All In One	จัดซื้อเครื่องคอมพิวเตอร์ All In One สำหรับงานประมวลผล รายละเอียดตามเกณฑ์ราคากลางและคุณลักษณะพื้นฐาน การจัดหาอุปกรณ์และระบบคอมพิวเตอร์		๒๔,๐๐๐				มีเครื่องคอมพิวเตอร์ที่มีประสิทธิภาพสูง ในการพัฒนาเว็บไซต์ และสื่อประชาสัมพันธ์อิเล็กทรอนิกส์ของเทศบาลฯ รวมถึงเพิ่มประสิทธิภาพการปฏิบัติงานในระบบสารสนเทศของกรมส่งเสริมฯ	กองยุทธศาสตร์ฯ

ภาคผนวก

๑. โครงการก่อสร้างถนนคอนกรีตเสริมเหล็ก ถนนบริบาลภูมิเขตต์ ซอยข้างบ้านนางเวช จันทะพงษ์
ชุมชนบ้านหัวคู ๑ หมู่ ๑



โครงการก่อสร้างถนนคอนกรีตเสริมเหล็ก ถนนบริบาลภูมิเขตต์ ซอยข้างบ้านนางเวช จันทะพงษ์
ชุมชนบ้านหัวคู ๑ หมู่ ๑



แบบสรุปราคากลางงานก่อสร้างทาง สะพาน และท่อเหลี่ยม

ชื่อโครงการ	โครงการก่อสร้างถนน คสล.				
สถานที่ก่อสร้าง	ถนนบริบาลภูมิเขตต์ ซอยข้างบ้านนางเวช จันทะพงษ์ ชุมชนบ้านหัวคู หมู่ ๑				
ปริมาณงาน	ผิวจราจร คอนกรีตเสริมเหล็ก	กว้าง	4.00	ม.	ระยะทาง 210.00
	ไหล่ทาง ลูกรีง	กว้างข้างละ	0.50	ม.	
หน่วยงานเจ้าของโครงการ	สำนักงานเทศบาลตำบลบ้านมือ				
แบบเลขที่	แบบเทศบาลตำบลบ้านมือกำหนด				
คำนวณราคากลางเมื่อวันที่	23 พ.ค. 66				

ลำดับ	รายการ	รวมค่างานก่อสร้าง	หมายเหตุ
1	ค่างานตั้งทูลงานทาง	529,366.14	Factor F - เงินล่วงหน้าจ่าย 0% - เงินประกันผลงานหัก 0% - ดอกเบี้ยเงินกู้ 6% - ค่าภาษีมูลค่าเพิ่ม 7% - พื้นที่ ปกติ
2	เผื่อค่าวัสดุในการก่อสร้าง 10% (บรรจุในแผนพัฒนา)	52,936.61	
สรุป	รวมค่าก่อสร้าง	582,302.75	
	คิดเป็นเงินค่าก่อสร้างประมาณ (ห้าแสนแปดหมื่นสองพันบาทถ้วน)	582,000.00	

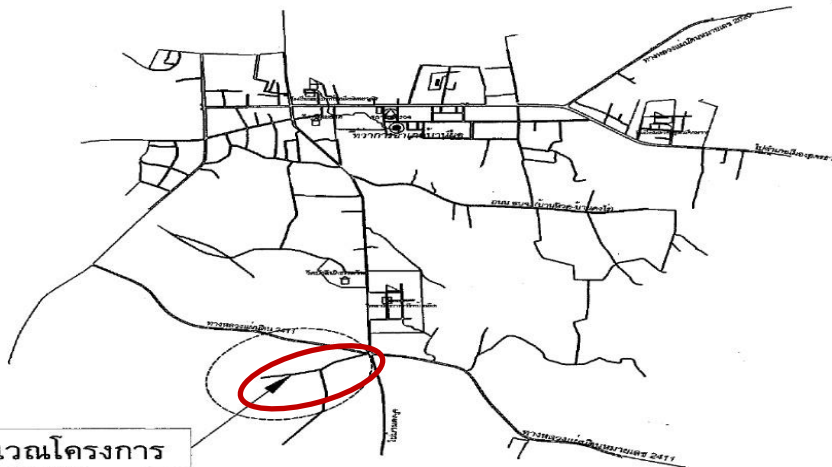
ระยะทางดำเนินการ	0.210	กม.
เฉลี่ยราคา กม.ละ	2,771,428.57	บาท
คณะกรรมการกำหนดราคากลาง		

๒. โครงการก่อสร้างถนนลูกรัง ทางหลวง ๒๔๑๑ ซอย ๒ (ข้างที่ทนายเสน่ห์) ชุมชนบ้านหัวคู ๒ หมู่ ๑



โครงการก่อสร้างถนนลูกรัง ทางหลวง 2411 (ข้างที่ทนายเสน่ห์) ชุมชนบ้านหัวคู หมู่ 1

6



บริเวณโครงการ
6 ม. x 355 ม.

แบบสรุปราคากลางงานก่อสร้างทาง สะพาน และท่อเหลี่ยม

ชื่อโครงการ โครงการก่อสร้างถนนลูกรัง
 สถานที่ก่อสร้าง แยกทางหลวง 2411 ซอย 2 (ข้างที่ทนายเสน่ห์) ชุมชนบ้านหัวคู หมู่ 1
 ปริมาณงาน ผิวจราจร ลูกรัง ปรับเปลี่ยนตั้ง กว้าง 6.00 ม. ระยะทาง 355.00 ม.

หน่วยงานเจ้าของโครงการ สำนักงานเทศบาลตำบลบ้านคู
 แบบเลขที่ แบบเทศบาลตำบลบ้านคูกำหนด
 กำหนดราคากลางเมื่อวันที่ 23 พ.ค. 66

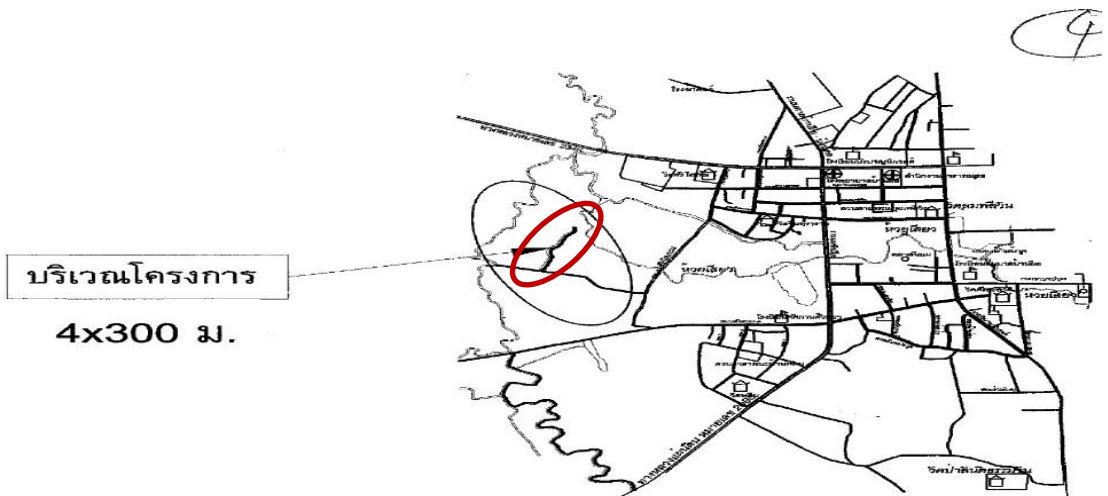
ลำดับ	รายการ	รวมค่างานก่อสร้าง	หมายเหตุ
1	ค่างานดินทุนงานทาง	200,877.38	Factor F - เงินล่วงหน้าจ่าย 0% - เงินประกันผลงานหัก 0% - ดอกเบี้ยเงินกู้ 6% - ค่าภาษีมูลค่าเพิ่ม 7% - พื้นที่ ปกติ
	ค่าเผื่อวัสดุก่อสร้าง 10% (บรรจุแผนพัฒนา)	20,087.74	
สรุป	รวมค่าก่อสร้าง	220,965.12	
	คิดเป็นเงินค่าก่อสร้างประมาณ (สองแสนสองหมื่นบาทถ้วน)	220,000.00	

ระยะทางดำเนินการ 0.355 กม.
 เฉลี่ยราคา กม.ละ 619,718.31 บาท

๓. โครงการก่อสร้างถนนคอนกรีตเสริมเหล็ก(คสล.) ถนนริมฮ้างน้อย ชุมชนบ้านพลับ หมู่ ๔



โครงการก่อสร้างถนนคอนกรีตเสริมเหล็ก ริมฮ้างน้อย ชุมชนบ้านพลับ หมู่ 4



แบบสรุปราคากลางงานก่อสร้างทาง สะพาน และท่อเหลี่ยม

ชื่อโครงการ	โครงการก่อสร้างถนน คสล.		
สถานที่ก่อสร้าง	ถนนริมฮ้างน้อย ชุมชนบ้านพลับ หมู่ 4		
ปริมาณงาน	ผิวจราจร คอนกรีตเสริมเหล็ก	กว้าง 4.00 ม.	ระยะทาง 300.00 ม.
	ไหล่ทาง ลูกกรัง	กว้างข้างละ 0.50 ม.	
หน่วยงานเจ้าของโครงการ	สำนักงานเทศบาลตำบลบ้านมือ		
แบบเลขที่	แบบเทศบาลตำบลบ้านมือกำหนด		
คำนวณราคากลางเมื่อวันที่	23 พ.ค. 66		

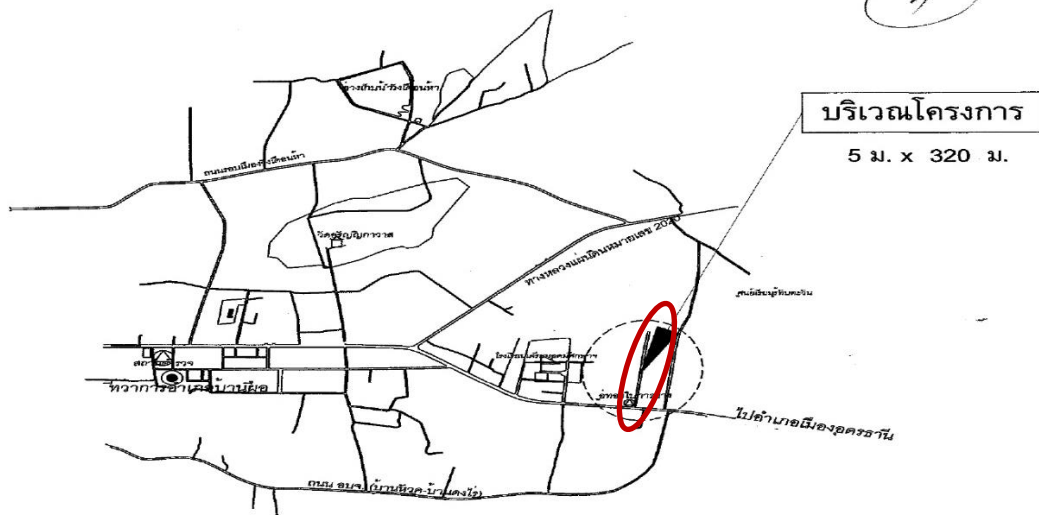
ลำดับ	รายการ	รวมค่าก่อสร้าง	หมายเหตุ
1	ค่างานต้นทุนงานทาง	700,277.14	Factor F - เงินค้ำหน้าจ่าย 0% - เงินประกันผลงานหัก 0% - ดอกเบี้ยเงินกู้ 6% - ค่าภาษีมูลค่าเพิ่ม 7% - พื้นที่ ปกติ
2	เผื่อค่าวัสดุในการก่อสร้าง 10% (บรรจุในแผนพัฒนา)	70,027.71	
สรุป	รวมค่าก่อสร้าง	770,304.85	
	คิดเป็นเงินค่าก่อสร้างประมาณ (เจ็ดแสนเจ็ดหมื่นบาทถ้วน)	770,000.00	

ระยะทางดำเนินการ	0.300	กม.
เฉลี่ยราคา กม.ละ	2,566,666.67	บาท

๔. โครงการก่อสร้างถนนคอนกรีตเสริมเหล็ก ทางหลวง ๒๐๒๑ ซอยข้างอุ้งทองใบการช่าง
ชุมชนบ้านศรีสำราญ หมู่ ๘



โครงการก่อสร้างถนนคอนกรีตเสริมเหล็ก (ซอยข้างอุ้งทองใบการช่าง) ชุมชนบ้านศรีสำราญ หมู่ 8



แบบสรุปราคากลางงานก่อสร้างทาง สะพาน และท่อเหลี่ยม

ชื่อโครงการ	โครงการก่อสร้างถนน คสล.		
สถานที่ก่อสร้าง	ทางหลวง 2021 ซอยข้างอุ้งทองใบการช่าง ชุมชนบ้านศรีสำราญ หมู่ 8		
ปริมาณงาน	ผิวจราจร คอนกรีตเสริมเหล็ก	กว้าง	5.00 ม. ระยะทาง 320.00 ม.
	ไหล่ทาง ลูกกรง	กว้างข้างละ	0.50 ม.
หน่วยงานเจ้าของโครงการ	สำนักงานเทศบาลตำบลบ้านผือ		
แบบเลขที่	แบบเทศบาลตำบลบ้านผือกำหนด		
คำนวณราคากลางเมื่อวันที่	23 พฤษภาคม 2566		

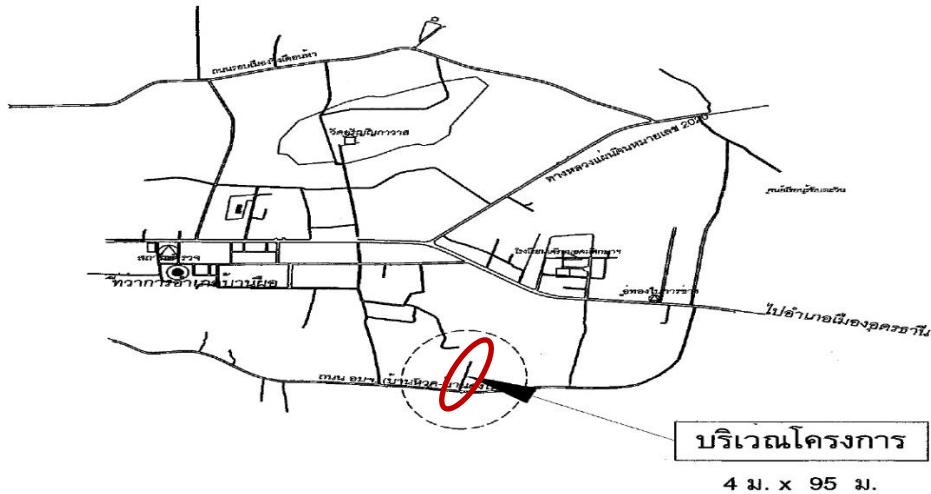
ลำดับ	รายการ	รวมค่างานก่อสร้าง	หมายเหตุ
1	ค่างานสิ้นทุนงานทาง	860,863.64	Factor F - เงินล่วงหน้าจ่าย 0% - เงินประกันผลงานหัก 0% - ดอกเบี้ยเงินกู้ 8% - ค่าภาษีมูลค่าเพิ่ม 7% - ที่ดินที่ ปกติ
2	เผื่อค่าวัสดุในการก่อสร้าง 10% (บรรจุในแผนพัฒนา)	86,086.36	
สรุป	รวมค่าก่อสร้าง	947,000.00	
	คิดเป็นเงินค่าก่อสร้างประมาณ (เก็บแอสเฟิลท์หน้าตัดที่บวกรถวิ่ง)	947,000.00	

ระยะทางดำเนินการ 0.320 กม.
เฉลี่ยราคา กม.ละ 2,959,375.00 บาท

๕. โครงการก่อสร้างถนนคอนกรีตเสริมเหล็ก(คสล.)ทางหลวง อบจ. สายบ้านหัวคู-ทางหลวง๒๐๒๑ (ขอยข้ามสถานีวิทยุเดิม) ชุมชนบ้านศรีสำราญ หมู่ ๘



โครงการก่อสร้างถนนคอนกรีตเสริมเหล็ก ทางหลวง อบจ. ขอยข้ามสถานีวิทยุเดิม ชุมชนบ้านศรีสำราญ หมู่ ๘



แบบสรุปราคากลางงานก่อสร้างทาง สะพาน และท่อเหลี่ยม

ชื่อโครงการ	โครงการก่อสร้างถนน คสล.		
สถานที่ก่อสร้าง	ทางหลวง อบจ. ขอยข้ามสถานีวิทยุเดิม ชุมชนบ้านศรีสำราญ หมู่ ๘		
ปริมาณงาน	ผิวจราจร คอนกรีตเสริมเหล็ก	กว้าง	4.00 ม. ระยะทาง 96.00 ม.
	ไหล่ทาง ลูกรัง	กว้างข้างละ	0.50 ม.
หน่วยงานเจ้าของโครงการ	สำนักงานเทศบาลตำบลบ้านมือ		
แบบเลขที่	แบบเทศบาลตำบลบ้านมือกำหนด		
คำนวณราคากลางเมื่อวันที่	23 พฤษภาคม 2566		

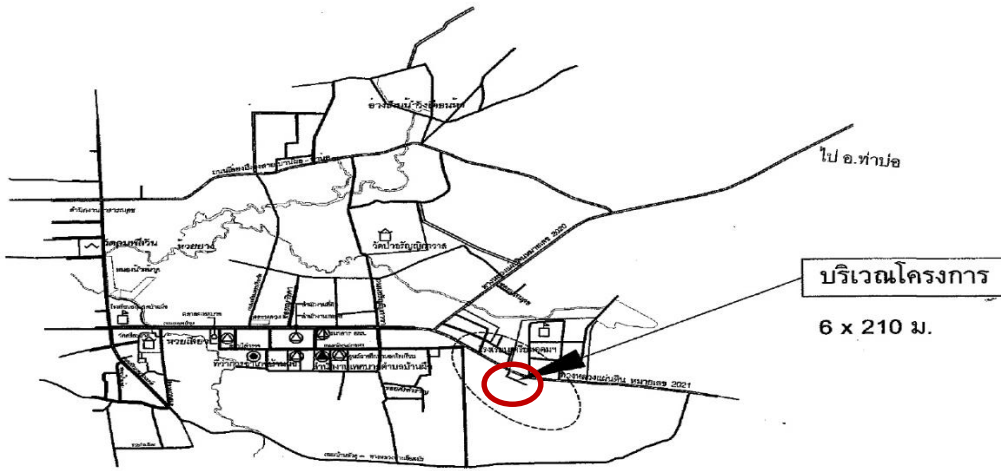
ลำดับ	รายการ	รวมค่างานก่อสร้าง	หมายเหตุ
1	ค่างานต้นทุนงานทาง	207,825.73	Factor F - เงินล่วงหน้าจ่าย 0% - เงินประกันผลงานหัก 0% - ดอกเบี้ยเงินกู้ 6% - ค่าภาษีมูลค่าเพิ่ม 7% - พื้นที่ ปกติ
2	เผื่อค่าวัสดุในการก่อสร้าง 10% (บรรจุในแผนพัฒนา)	20,762.57	
สรุป	รวมค่าก่อสร้าง	228,388.30	
	คิดเป็นเงินค่าก่อสร้างประมาณ (สองแสนสองหมื่นแปดพันบาทถ้วน)	228,000.00	

ระยะทางดำเนินการ 0.095 กม.
 เฉลี่ยราคา กม.ละ 2,400,000.00 บาท

๖. โครงการก่อสร้างถนนลูกรัง ขอยข้างบ้าน อ.สุภาพ ชุมชนบ้านศรีสำราญ หมู่ ๘



โครงการก่อสร้างถนนลูกรัง ขอยข้างบ้าน อ.สุภาพ ชุมชนบ้านศรีสำราญ หมู่ 8



แบบสรุปราคากลางงานก่อสร้างทาง สะพาน และท่อเหลี่ยม

ชื่อโครงการ โครงการก่อสร้างถนนลูกรัง
 สถานที่ก่อสร้าง ขอยข้างบ้าน อาจารย์สุภาพ ชุมชนบ้านศรีสำราญ หมู่ 8
 ปริมาณงาน ผิวจราจร ลูกรัง ปรับเกลี้ยงแต่ง กว้าง 6.00 ม. ระยะทาง 210.00 ม.

หน่วยงานเจ้าของโครงการ สำนักงานเทศบาลตำบลบ้านผือ
 แบบเลขที่ แบบเทศบาลตำบลบ้านผือกำหนด
 คำนวณราคากลางเมื่อวันที่ 23 พ.ค. 66

ลำดับ	รายการ	รวมค่างานก่อสร้าง	หมายเหตุ
1	ค่างานสันหนูนงานทาง	68,759.62	Factor F
			- เงินล่วงหน้าจ่าย 0%
			- เงินประกันผลงานหัก 0%
			- ดอกเบี้ยเงินกู้ 6%
			- ค่าภาษีมูลค่าเพิ่ม 7%
			- พื้นที่ ปกติ
	ค่าเผื่อวัสดุก่อสร้าง 10% (บรรจุแผนพัฒนา)	6,675.98	
	รวมค่าก่อสร้าง	73,435.58	
สรุป	คิดเป็นเงินค่าก่อสร้างประมาณ	73,000.00	
	(เจ็ดหมื่นสามพันบาทถ้วน)		

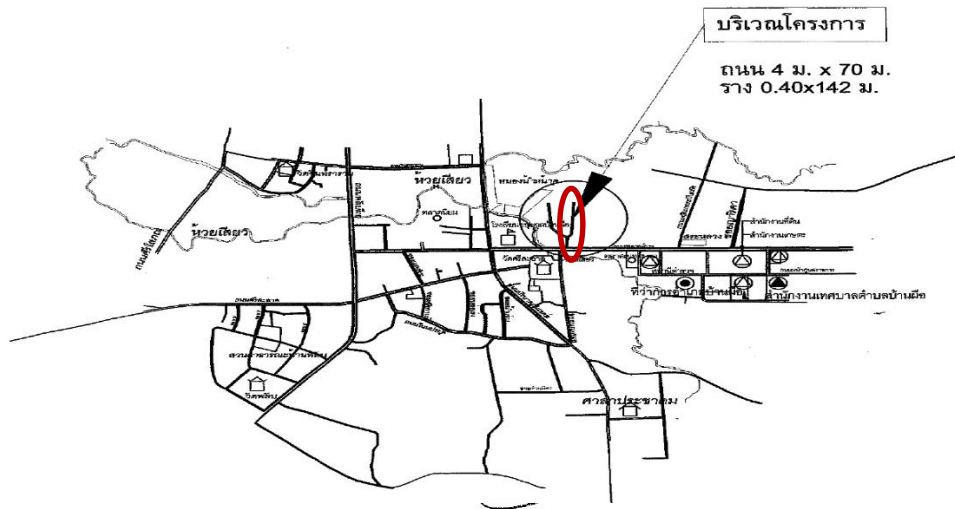
ระยะทางดำเนินการ 0.210 กม.
 เดี่ยวราคา กม.ละ 347,619.05 บาท

๗. โครงการก่อสร้างถนนคอนกรีตเสริมเหล็ก(คสล.)และวางระบายน้ำคอนกรีตเสริมเหล็ก(คสล.)
ถนนชนบทบำรุง ซอย๗ (นราภิบาล) ชุมชนบ้านศรีสำราญ หมู่ ๘



โครงการก่อสร้างถนนคอนกรีตเสริมเหล็ก ถนนชนบทบำรุง ซอย 7
ชุมชนบ้านศรีสำราญ หมู่ 8

8



สรุปผลการประมาณราคาก่อสร้าง

แบบ ปร. 6

ราชการส่วนท้องถิ่น เทศบาลตำบลบ้านมือ ตำบลบ้านมือ อำเภอบ้านมือ จังหวัดอุดรธานี
โครงการ ก่อสร้างถนนคอนกรีตเสริมเหล็ก (คสล.)และวางระบายน้ำคอนกรีตเสริมเหล็ก (คสล.)
เจ้าของงาน เทศบาลตำบลบ้านมือ ตำบลบ้านมือ อำเภอบ้านมือ จังหวัดอุดรธานี
สถานที่ก่อสร้าง ถนนชนบทบำรุง ซอย 7 (นราภิบาล) บ้านศรีสำราญ หมู่ 8
หน่วยงานออกแบบแปลนและประมาณการ ฝ่ายแบบแผนและก่อสร้าง กองช่าง เทศบาลตำบลบ้านมือ
ประมาณราคาตามแบบ ปร. 5 จำนวน 2 แผ่น
ประมาณการวันที่ 23 พ.ค. 66

ลำดับที่	รายการ	รวมค่าก่อสร้างเป็นเงิน (บาท)	หมายเหตุ
1	งานก่อสร้างถนน คสล.	179,000.00	
2	งานก่อสร้างวางระบายน้ำ คสล.	447,000.00	
สรุป	รวมค่าก่อสร้างเป็นเงินทั้งสิ้น	626,000.00	
ขอเบิกเพียง	คิดเป็นเงินประมาณ	หกแสนสองหมื่นหกพันบาทถ้วน	

สรุปผลการประมาณราคาก่อสร้าง

แบบ ปร. 5

ส่วนราชการ เทศบาลตำบลบ้านมือ ตำบลบ้านมือ อำเภอบ้านมือ จังหวัดอุดรธานี
 โครงการ ก่อสร้างรางระบายน้ำคอนกรีตเสริมเหล็ก (คสล.)
 เจ้าของงาน เทศบาลตำบลบ้านมือ อำเภอบ้านมือ จังหวัดอุดรธานี
 สถานที่ก่อสร้าง ถนนชนบทบำรุง ซอย 7 (นราภิบาล) ชุมชนบ้านศรีสำราญ หมู่ 8 แบบเลขที่ เทศบาลตำบลบ้านมือกำหนด
 หน่วยงานออกแบบแปลนและรายการ กองช่าง เทศบาลตำบลบ้านมือ
 ประมาณราคาตามแบบ ปร. 4 จำนวน 1 แผ่น
 วันที่ประมาณการ 23 พ.ค. 66

ลำดับที่	รายการ	ค่าวัสดุและค่าแรงงาน รวมเป็นเงิน (บาท)	Factor F	ราคาก่อสร้างทั้งหมด รวมเป็นเงิน (บาท)	หมายเหตุ
1	ประเภทงานทาง เงินไซ เงินล่วงหน้าจ่าย.....0.....% เงินประกันผลงานหัก.....0.....% ดอกเบี้ยเงินกู้.....6.....% ภาษีมูลค่าเพิ่ม.....7.....% เมื่อคำนวณก่อสร้าง 10 % (บรรจุในแผนพัฒนา)	325,222.43	1.3624	443,083.04	
สรุป			รวมเป็นเงิน	447,513.87	
รวมราคาก่อสร้างเป็นเงินทั้งสิ้น		สี่แสนสี่หมื่นเจ็ดพันบาทถ้วน		447,000.00	

ที่มา : สืบราคาตามท้องตลาด

แบบสรุปราคากลางงานก่อสร้างทาง สะพาน และท่อเหลี่ยม

ชื่อโครงการ โครงการก่อสร้างถนน คสล.
 สถานที่ก่อสร้าง ถนนชนบทบำรุง ซอย 7 (นราภิบาล) ชุมชนบ้านศรีสำราญ หมู่ 8
 ปริมาณงาน ผิวจราจร คอนกรีตเสริมเหล็ก กว้าง 4.00 ม. ระยะทาง 70.00 ม.
 ไหล่ทาง ลูกตั้ง กว้างข้างละ 0.50 ม.
 หน่วยงานเจ้าของโครงการ สำนักงานเทศบาลตำบลบ้านมือ
 แบบเลขที่ แบบเทศบาลตำบลบ้านมือกำหนด
 กำหนดราคากลางเมื่อวันที่ 23 พฤษภาคม 2566

ลำดับ	รายการ	รวมค่าก่อสร้าง	หมายเหตุ
1	ค่างานต้นทุนงานทาง	163,220.85	Factor F - เงินล่วงหน้าจ่าย 0% - เงินประกันผลงานหัก 0% - ดอกเบี้ยเงินกู้ 8% - ภาษีมูลค่าเพิ่ม 7% - พื้นที่ ปกติ
2	เมื่อคำนวณในการก่อสร้าง 10% (บรรจุในแผนพัฒนา)	16,322.10	
สรุป	รวมค่าก่อสร้าง คิดเป็นเงินค่าก่อสร้างประมาณ (หนึ่งแสนสี่หมื่นเก้าพันบาทถ้วน)	179,543.05 179,000.00	

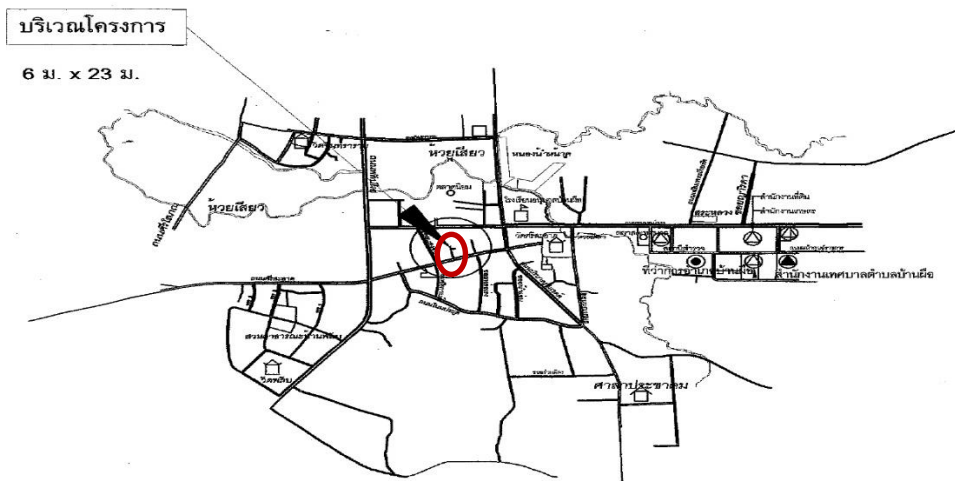
ระยะทางดำเนินการ 0.070 กม.
 เฉลี่ยราคา กม.ละ 2,557,142.86 บาท

๘. โครงการก่อสร้างถนนคอนกรีตเสริมเหล็ก ถนนศรีสะอาด ซอย ๔ ชุมชนบ้านศรีสะอาด หมู่ ๑๐



โครงการก่อสร้างถนนคอนกรีตเสริมเหล็ก ถนนศรีสะอาด ซอย 4
ชุมชนบ้านศรีสะอาด หมู่ 10

2



แบบสรุปราคากลางงานก่อสร้างทาง สะพาน และท่อเหลี่ยม

ชื่อโครงการ	โครงการก่อสร้างถนน คสล.		
สถานที่ก่อสร้าง	ถนนศรีสะอาด ซอย 4 ชุมชนบ้านศรีสะอาด หมู่ 10		
ปริมาณงาน	ผิวจราจร คอนกรีตเสริมเหล็ก	กว้าง	6.00 ม. ระยะทาง 23.00 ม.
	ไหล่ทาง ลูกกรัง	กว้างข้างละ	0.50 ม.
หน่วยงานเจ้าของโครงการ	สำนักงานเทศบาลตำบลบ้านมือ		
แบบเลขที่	แบบเทศบาลตำบลบ้านมือกำหนด		
คำนวณราคากลางเมื่อวันที่	23 พฤษภาคม 2566		

ลำดับ	รายการ	รวมค่าก่อสร้าง	หมายเหตุ
1	ค่างานดินทุนงานทาง	72,633.00	Factor F - เงินล่วงหน้าจ่าย 0% - เงินประกันผลงานหัก 0% - ดอกเบี้ยเงินกู้ 6% - ค่าภาษีมูลค่าเพิ่ม 7% - พื้นนี้ ปกติ
2	เผื่อค่าวัสดุในการก่อสร้าง 10% (บรรจุในแผนพัฒนา)	7,263.30	
สรุป	รวมค่าก่อสร้าง	79,896.30	
	คิดเป็นเงินค่าก่อสร้างประมาณ (เข็ดหมื่นเก้าพันบาทถ้วน)	79,000.00	

ระยะทางดำเนินการ 0.023 กม.
เฉลี่ยราคา กย.ละ 3,434,782.61 บาท